

# Zpráva o činnosti školy za rok 2017



Gymnázium Josefa Božka Český Těšín, p. o.  
Frýdecká 689/30, 737 01 Český Těšín

Příspěvková organizace  
Moravskoslezského kraje



## Obsah

A) Základní údaje o škole .....	4
1.Charakteristika školy .....	5
1. Studijní obory .....	5
2.Učebny .....	6
3.Přehled oborů vzdělání, které škola vyučuje v souladu se zápisem ve školském rejstříku .....	8
5.Rámcový popis personálního zabezpečení činnosti školy .....	8
B) Vyhodnocení plnění úkolů, pro které byla příspěvková organizace zřízena .....	10
C) Rozbor hospodaření .....	11
1.Náklady, výnosy a výsledek hospodaření .....	11
2.Čerpání účelových dotací.....	11
2.1 Výnosy v hlavní činnosti.....	11
2.2 Náklady v hlavní činnosti .....	20
2.3 Výsledek hospodaření .....	23
3.Mzdové náklady.....	24
4.Komentář k přehledu o plnění plánu hospodaření .....	25
5.Péče o spravovaný majetek .....	25
6.Vyhodnocení přínosu doplňkové činnosti .....	29
7.Peněžní fondy.....	30
8.Pohledávky.....	33
9.Závazky.....	33
D) Výsledky kontrol .....	33
E) Vyhodnocení plnění povinného podílu.....	37
F) Poskytování informací podle zákona.....	38
G) Informace o termínu a způsobu seznámení zaměstnanců se zprávou o činnosti.....	39
H) Závodní stravování .....	40
I) Tabulková část .....	42

## A) Základní údaje o škole



Název školy: Gymnázium Josefa Božka, Český Těšín, p.o.  
Sídlo školy: Frýdecká 689/30, 737 01 Český Těšín  
IZO: 000601578  
IČ: 62331639  
Tel./Fax: 558 746 431  
E-mail: sekretariat@gmct.cz  
www stránky: www.gmct.cz  
Zřizovatel: Moravskoslezský kraj, 28. října 117, 702 18 Ostrava  
IČ: 708890692  
Cílová kapacita: 528 žáků

Ředitel školy: RNDr. Tomáš Hudec  
Zástupce ředitele: Mgr. Radek Duda

### Součásti školy:

Školní jídelna  
IČ: 62331639  
Tel.: 558 746 535  
Vedoucí školní jídelny: Michaela Pietrová  
Cílová kapacita: 500 jídel

Školská rada: Usnesením rady kraje č. 18/895 ze dne 13. července 2005 se zřizuje dnem 1. září 2005.

Předseda: Mgr. Dagmar Nogová

### Partnerské organizace:

#### **Sdružení rodičů při Gymnáziu Český Těšín, Frýdecká 689/30**

- podporuje výchovně vzdělávací činnost školy.

#### **Sportovní klub Gymnázia Český Těšín, Frýdecká 689/30**

- zajišťuje mimoškolní činnost studentů školy, zejména v pohybových a sportovních aktivitách, člen Asociace školních sportovních klubů České republiky.

#### **Středoškolský klub ASK ČR při Gymnáziu Český Těšín, Frýdecká 689/30**

- podporuje mimoškolní aktivity v oblasti přírodovědných a humanitních předmětů, člen Asociace středoškolských klubů České republiky.

#### **Nadační fond přátel Gymnázia Český Těšín**

- podporuje vzdělání a výchovy studentů gymnázia.

# 1. Charakteristika školy

České reformní reálné gymnázium Slezské matice osvěty lidové v Českém Těšíně bylo založeno v roce 1921. Současná budova školy byla otevřena v roce 1935 a v roce 1986 byl objekt školy prohlášen za kulturní památku.

Do sítě škol, předškolních zařízení a školských zařízení bylo Gymnázium, Český Těšín, příspěvková organizace (dále jen gymnázium) zařazeno rozhodnutím MŠMT č.j.12783/96-61-07 ze dne 2. července 1996 s účinností od 1. září 1996. Aktuálně platné rozhodnutí o zařazení je ke dni 6. 9. 2012, č. usnesení 25/2343 ze dne 5. 9. 2012.

**Hlavním účelem zřízení školy je uskutečňovat vzdělávání a výchovu žáků podle vzdělávacích programů.**

**Předmětem činnosti, který odpovídá hlavnímu účelu, je:**

- poskytování středního vzdělání s maturitní zkouškou.

**Doplňkovou činnost organizace vymezuje Příloha č. 2 ke zřizovací listině příspěvkové organizace s účinností od 27. 9. 2001:**

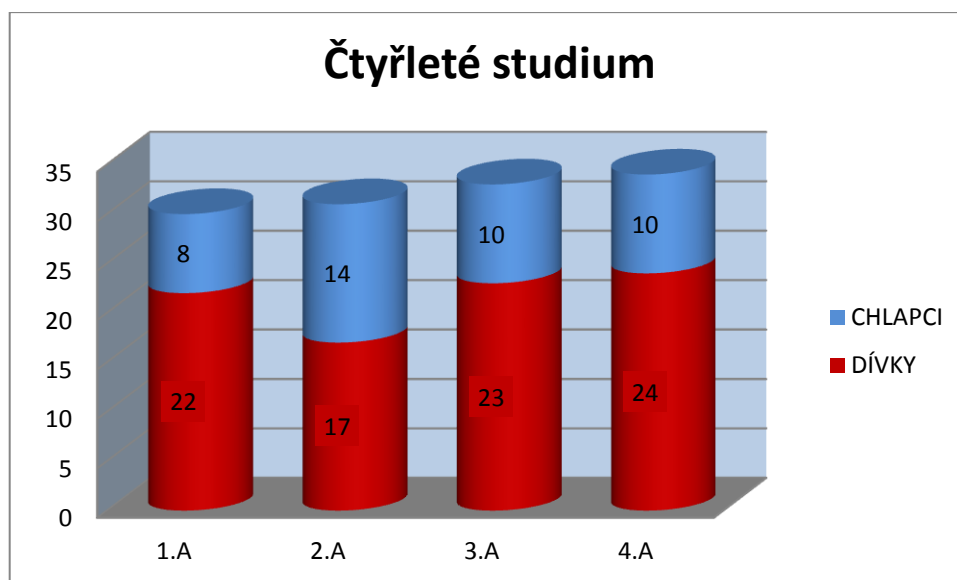
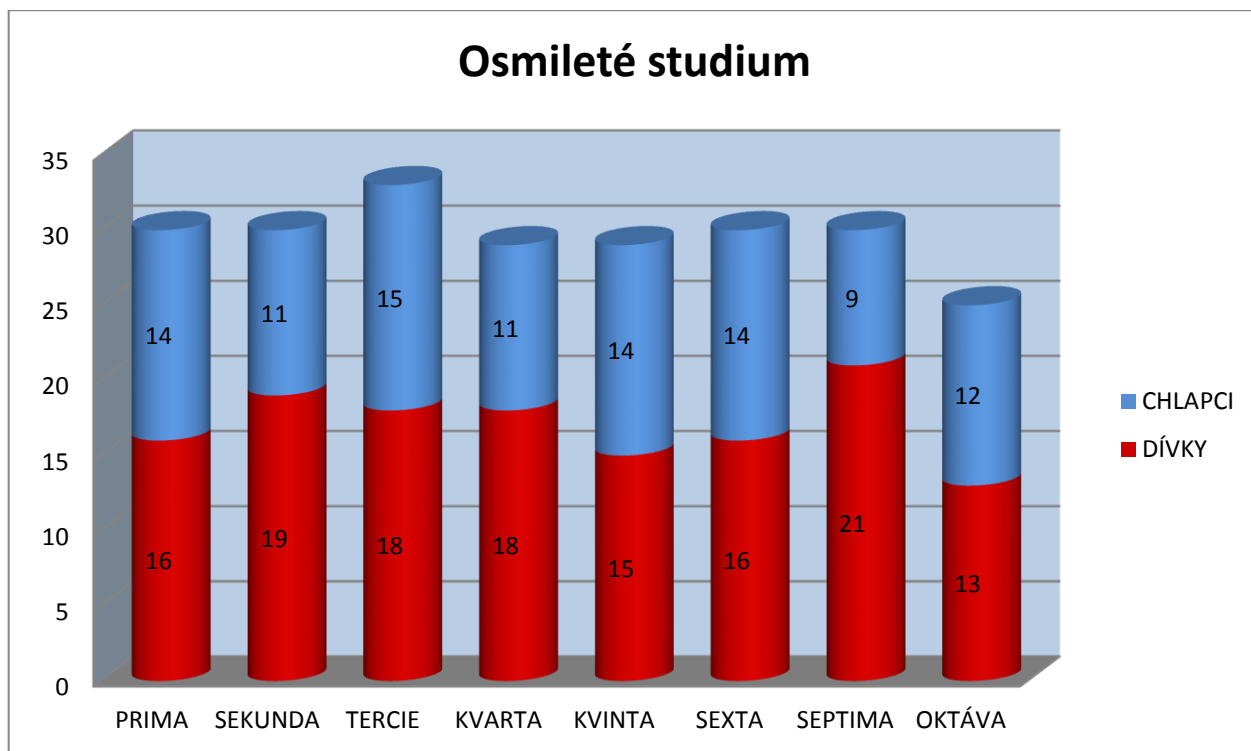
- provádění rekvalifikačních kurzů, vzdělávacích kurzů a odborného školení včetně zprostředkování
- hostinská činnost
- pronájem majetku
- závodní stravování zaměstnanců právnických osob vykonávajících činnost škol a školských zařízení zřízených krajem, obcí nebo svazkem obcí.

## 1. Studijní obory

**Rozdělení žáků podle studijních oborů, tříd a pohlaví k 30. 9. 2017 vykazuje následující tabulka a graf:**

KÓD OBORU	POČET TŘÍD	POČET ŽÁKŮ			PRŮMĚRNÁ NAPLNĚNOST TŘÍD
		Chlapci	Dívky	Celkem	
79-41-K/81	8	96	140	236	29,50
79-41-K/41	4	39	82	121	32,00
Celkem	12	135	222	357	30,33

## Grafické znázornění počtu žáků a tříd k 30. 9. 2017



## 2. Učebny

Gymnázium má ve vztahu k počtu žáků a k realizovaným vzdělávacím programům odpovídající prostorové podmínky. Nedostatečné prostory jsou pro výuku tělesné výchovy. Problémy vznikly likvidací zdravotně nevyhovující tělocvičny v roce 2012. V průběhu školního roku žáci využívali malou tělocvičnu, gymnastický sál a posilovnu. Některé hodiny probíhaly v tělocvičně Albrechtovy střední školy. V období příznivého počasí probíhala výuka na školním hřišti s umělohmotným



povrchem, u kterého je nutná zásadní rekonstrukce. Zlepšení stavu je prioritou vedení školy. Cestou je získání tělocvičny novou výstavbou, případně získání nevyužívané tělocvičny do majetku školy.

V průběhu školního roku 2017 disponovalo gymnázium 25 kmenovými a odbornými učebnami (nově vybudovaná přírodovědná učebna, učebna fyziky, nově zrekonstruovaná učebna biologie, učebna dějepisu, učebna zeměpisu, učebna výtvarné výchovy, učebna hudební výchovy, 2 učebny informatiky a výpočetní techniky, 2 jazykové učebny, 3 laboratoře – biologická, fyzikální a nově zrekonstruovaná laboratoř chemická. K dispozici je rovněž reprezentační aula s kapacitou 200 míst a tzv. „Skleník“ pro výuku mimo hlavní budovu školy.



Přírodovědná učebna



Učebna biologie



Chemická laboratoř



„Skleník“ (domeček)

Kmenové třídy i odborné učebny jsou moderně a funkčně zařízeny. K standardnímu vybavení všech učeben patří dataprojektory s ozvučením, zatemnění, PC, nástěnný obrazový materiál apod. Pro většinu učeben jsou k dispozici vizualizéry. Ve škole probíhá postupná obměna nevyhovujícího žákovského nábytku. Škola je pokryta Wi-Fi připojením k internetu, všechny učebny jsou zasít'ovány a multimediálně vybaveny.

Kabinety vyučujících, knihovna, pracovna ředitele školy, zástupce ředitele školy, ekonomky (účetní) jsou vybaveny počítači, všechny jsou síťově propojeny s připojením na internet.

### 3. Přehled oborů vzdělání, které škola vyučuje v souladu se zápisem ve školském rejstříku

Gymnázium zřizuje následující obory:

79-41-K/81 Gymnázium - studium denní, délka studia 8 let

79-41-K/41 Gymnázium - studium denní, délka studia 4 roky

**Aktuální stav žáků k 30. 9. 2017 :**

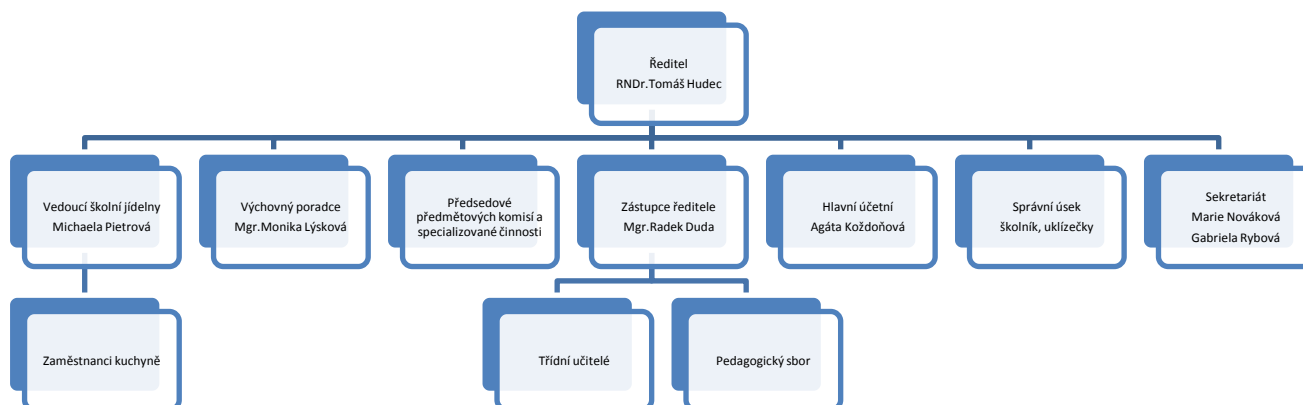
79-41-K/81 - nižší stupeň 123 žáků

79-41-K/81- vyšší stupeň 113 žáků

79-41-K/41 121 žáků

**Celkem gymnázium 357 žáků**

#### Organizační struktura platná k 31. 12. 2017



### 5. Rámcový popis personálního zabezpečení činnosti školy

Výchovně vzdělávací činnost zabezpečovalo v průběhu školního roku 2017 celkem 30 vyučujících, z toho 12 mužů (40%) a 18 žen (60%). Přepočtený počet pedagogických zaměstnanců činil 28,855. Všichni pedagogové školy mají vysokoškolské vzdělání. Odbornou kvalifikaci splňují všichni učitelé.

Pedagogický sbor je stabilní, průměrný věk vyučujících činí 47,30 let. Obměna vyučujících se realizuje zejména v důsledku odchodů do starobního důchodu. Úvazky učitelů maximálně respektují

jejich kvalifikaci, 10 vyučujících vyučovalo se zkráceným úvazkem. Nadúvazkové hodiny se v celém sboru nevyskytovaly. Jedna vyučující čerpala v průběhu školního roku 2016/2017 rodičovskou dovolenou. K 31. 12. 2017 pracovalo na gymnáziu 13 nepedagogických zaměstnanců, a to na pozicích ekonomka, personalistka, sekretářka, údržbář a 4 uklízečky. Ve školní kuchyni pracovala vedoucí a 4 kuchařky.

**Podrobný přehled o zaměstnancích školy podle věku ukazuje následující tabulka (stav k 31. 12. 2017)**

Kategorie zaměstnanců	Do 30 let		31 – 45 let		46 – důch. věk		Důchodový věk		Celkem	
	celkem	z toho žen	celkem	z toho žen	celkem	z toho žen	celkem	z toho žen	celkem	z toho žen
<b>Pedagogové</b>	0	1	11	5	14	11	4	2	30	19
<b>Nepedagogové</b>	0	0	5	5	8	7	0	0	13	12
<b>Celkem</b>	<b>1</b>	<b>1</b>	<b>16</b>	<b>10</b>	<b>22</b>	<b>18</b>	<b>4</b>	<b>2</b>	<b>43</b>	<b>30</b>



## B) Vyhodnocení plnění úkolů, pro které byla příspěvková organizace zřízena

Gymnázium plní úkoly, pro které bylo zřízeno, dodržuje předepsané zákony, legislativní normy a pokyny stanovené zřizovatelem. Podrobná zpráva o činnosti organizace bude součástí výroční zprávy o činnosti školy za školní rok 2017/2018 podle zákona č.561/2004 Sb. o předškolním, základním, středním, vyšším odborném a jiném vzdělání (školský zákon), v platném znění.

## C) Rozbor hospodaření

### 1. Náklady, výnosy a výsledek hospodaření

Celkové náklady sledovaného roku v hlavní činnosti činí 26 106,32 tis. Kč a v doplňkové činnosti 296,76 tis. Kč dle tabulky Přehled nákladů, výnosů a výsledek hospodaření z hlavní a doplňkové činnosti – sloupec Vývojový ukazatel (hlavní činnost) + 1 348,73 tis. Kč, sloupec Vývojový ukazatel (doplňková činnost) +1,38 tis. Kč, Index + 5,39 oproti roku 2016.

Celkový příjem sledovaného roku v hlavní činnosti činí 26 112,39 tis. Kč a v doplňkové činnosti 408,97 tis. Kč, dle tabulky Přehled nákladů, výnosů a výsledek hospodaření z hlavní a doplňkové činnosti – sloupec Vývojový ukazatel (hlavní činnost) + 1 358,77 tis. Kč a sloupec Vývojový ukazatel (doplňková činnost) +39,29 tis. Kč, Index + 5,56 oproti roku 2016.

Celkový výsledek hospodaření sledovaného roku v hlavní činnosti činí + 6 073,85 Kč a v doplňkové činnosti + 112 213,24 Kč dle tabulky Přehled nákladů, výnosů a výsledek hospodaření z hlavní a doplňkové činnosti – sloupec Vývojový ukazatel (hlavní činnost) 10 037,42 Kč a sloupec (doplňková činnost) + 37 912,09 Kč oproti roku 2016.

Výsledek hospodaření roku 2017	118 287,09 Kč
z toho hlavní činnost	0,00 Kč
hlavní činnost vlastní zdroje	6 073,85 Kč
doplňková činnost	112 213,24 Kč

Výsledek hospodaření je finančně krytý. Kladný výsledek hospodaření za rok 2017 ve výši 118 287,09 Kč požadujeme rozdělit a převést do rezervního fondu 287,09 Kč a do fondu odměn 118 000 Kč.

### 2. Čerpání účelových dotací

Poskytnuté příspěvky a dotace – MŠMT (ÚZ 33353) a příspěvky a dotace od zřizovatele (ÚZ 0) byly v plné výši vyčerpány dle přidělených ÚZ. Podrobnější přehled čerpání dle ÚZ můžeme vidět dále v odstavci 2.1.

#### 2.1 Výnosy v hlavní činnosti

Usnesením Zastupitelstva Moravskoslezského kraje č. 2/28 ze dne 22. 12. 2016 byl naší organizaci schválen závazný ukazatel – výsledek hospodaření pro rok 2017 – vyrovnaný případně mírně přebytkový. Uvedený ukazatel organizace splnila. Rozpočtová pravidla byla dodržena, nebyly provedeny nepovolené přesuny mezi rozpočtovými tituly a rozpočtové prostředky roku 2017 byly použity pouze na dané účely.

V průběhu roku 2017 byly usnesením Rady Moravskoslezského kraje (v souladu s § 12 zákona č. 250/2000 Sb., o rozpočtových pravidlech územních rozpočtů) stanoveny základní závazné ukazatele - příspěvek na provoz 2017.

V průběhu roku se závazné ukazatele postupně upravovaly o účelové prostředky.

Stejně jako v roce 2016 je návrh rozpočtu na rok 2017 zpracováván ve dvou etapách, z důvodu zajištění školám a školským zařízením finanční prostředky na období leden – únor 2016. Orgán kraje schválil „prozatímní“ závazný ukazatel - příspěvek na provoz na rok 2017 ve výši cca 50% rozpočtové základny. Konečná výše závazných ukazatelů byla projednána a schválena v dubnu 2017.

Na základě ministerstva školství, mládeže a tělovýchovy, které sdělilo svým rozhodnutím č. 12415-14/2017-5 ze dne 13. 7. 2017 poskytnutí dotace na období červenec a srpen 2017, která je určena pouze na financování rozpočtového programu Zvýšení platového tarifu pro nepedagogické zaměstnance regionálního školství – 1. Splátka. Finanční prostředky z tohoto rozvojového programu umožní zohlednit pro jednotlivé školy a školská zařízení zohlednit dopady vyplývající z nařízení vlády č. 168/2017 Sb., kterým se mění nařízení vlády č. 564/2006 Sb., o platových poměrech zaměstnanců ve veřejných službách a správě, ve znění pozdějších předpisů, tj. zvýšení platových tarifů účinné od 1. 7. 2017.

Na základě tohoto rozhodnutí, usnesením č. 17/1486 ze dne 18. 7. 2017 schválila Rada vázané finanční prostředky na rozvojový program „Zvýšení platů nepedagogických zaměstnanců regionálního školství“ ve dvou splátkách ÚZ 33073 v celkové výši 135 016 Kč.

Usnesením č. 11/844 ze dne 11. 4. 2017 schválila Rada – příspěvek na provoz s účelovým určením ÚZ 00205 na krytí odpisů dlouhodobého hmotného a nehmotného majetku ve výši 734 000 Kč.

Usnesením č. 11/844 ze dne 11. 4. 2017 schválila Rada zvýšení závazného ukazatele ÚZ 00001 – příspěvek na vybavení tříd nábytkem ve výši 100 000 Kč.

Usnesením č. 12/933 ze dne 25. 4. 2017 schválila Rada účelové prostředky na „Hodnocení žáků a škol podle výsledků v soutěžích v roce 2015 – Excellence středních škol 2015“ ÚZ 33038 ve výši 33 797 Kč.

Usnesením č. 12/931 ze dne 25. 4. 2017 schválila Rada zlepšený výsledek hospodaření za rok 2016 ve výši 70 337,58 Kč přiděl tohoto výsledku hospodaření do peněžních fondů následovně:

- Fond odměn 56 000,00 Kč
- Rezervní fond 14 337,58 Kč

Usnesením č. 15/1264 ze dne 12. 6. 2017 schválila Rada poskytnutí investičních finančních prostředků na realizaci akce „Celková rekonstrukce elektroinstalace školy“ s ev. č. 5466001110 ve výši 3 900 000 Kč.

Usnesením č. 19/1681 ze dne 29. 8. 2017 schválila Rada převod finančních prostředků z investičních na neinvestiční – příspěvek na provoz na rok 2017 ÚZ 00206 ve výši 41 000 Kč.

Usnesením č.20/1857 ze dne 12. 9. 2017 schválila Rada účelové prostředky na projekt s názvem „Vliv životního prostředí na výskyt organismů a zdraví člověka“ v rámci dotačního programu Podpora environmentálního vzdělávání, výchovy a osvěty pro školní rok 2017/2018 (zkr. EVVO) – ÚZ 00142 ve výši 50 000 Kč.

Usnesením č.20/1857 ze dne 12. 9. 2017 schválila Rada účelové prostředky na projekt s názvem „Studium a vzdělávání v zahraničí“ – ÚZ 00203 ve výši 45 000 Kč.

Usnesením č.22/1980 ze dne 10. 10. 2017 schválila Rada účelové prostředky na projekt s názvem „Psaní všemi deseti“ pro školní rok 2017/2018 – ÚZ 00144 ve výši 17 000 Kč.

Usnesením č. 23/2079 ze dne 24. 10. 2017 schválila Rada zvýšení závazného ukazatele – příspěvek na krytí odpisů dlouhodobého hmotného a nehmotného majetku – ÚZ 00205 ve výši 65 000 Kč.

Usnesením č. 23/2078 ze dne 24. 10. 2017 schválila Rada na akci „Zajištění bezpečnosti škol a školských zařízení“ na financování účelových příspěvků na nákup bezpečnostních kamer, včetně softwaru (instalací bezpečnostních kamer bude pod vizuální kontrolou vstup do budovy až po sekretariát v prvním patře budovy) ÚZ 00001 ve výši 100 000 Kč.

Na základě ministerstva školství, mládeže a tělovýchovy, které sdělilo svým rozhodnutím č. 28805/2017-4 poskytnutí dotace z rozvojového programu „Zvýšení platů pedagogických pracovníků a nepedagogických zaměstnanců regionálního školství“. Cílem programu je zvýšit platovou úroveň pedagogických pracovníků a nepedagogických zaměstnanců škol a školských zařízení zřízeným územním samosprávným celkem související s nařízením vlády č. 340/2017 Sb., kterým se mění nařízení vlády č. 564/2006 Sb., o platových poměrech zaměstnanců ve veřejných službách a správě, ve znění pozdějších předpisů, platné od 1. 11. 2017. Na základě tohoto rozhodnutí MŠMT Rada kraje schválila usnesením č. 26/2396 ze dne 5. 12. 2017 účelově vázané finanční prostředky ÚZ 33052 ve výši 371 099 Kč.

Usnesením č. 27/2456 ze dne 12. 12. 2017 schválila Rada snížení závazného ukazatele - účelový investiční příspěvek z rozpočtu kraje do fondu investic a příspěvek na provoz. „Celková rekonstrukce elektroinstalace školy“ INF ve výši 496 351,94 Kč a ÚZ 206 ve výši 305,28 Kč.

Usnesením č. 27/2458 ze dne 12. 12. 2017 Rada rozhodla předat škole k hospodaření movitý majetek pořízený v rámci akce „Celková rekonstrukce elektroinstalace školy II. etapa“ realizované Moravskoslezským krajem. Jedná se o telefonní ústřednu ke školnímu rozhlasu v pořizovací ceně 26 680,50 Kč a o školní rozhlas projektu Přírodovědné laboratoře ve výši 690 855,85 Kč, tzn. K datu 25. 2. 2016.NP v pořizovací ceně 34 189,76 Kč. Ten to majetek byl vedený v majetkové evidenci kraje od 1. 10. 2017 do 11. 12. 2017.

Usnesením č. 26/2396 ze dne 5. 12. 2017 schválila Rada Moravskoslezského kraje poslední úpravu závazného ukazatele:

## Závěrečný rozpis závazných ukazatelů pro rok 2017

	Účelový znak	Gymnázium § 3121 §3299	Školní jídelna § 3142	Celkem
<b>Příspěvky a dotace MŠMT</b>				
Prostředky na platy	<b>33353</b>	12 180 537	1 034 945	13 215 482
Ostatní osobní náklady	<b>33353</b>	106 000	10 000	116 000
FKSP	<b>33353</b>	243 610	20 699	264 309
Zákonné odvody	<b>33353</b>	4 177 584	355 078	4 532 662
Přímý ONIV + Oniv náhrady	<b>33353</b>	315 683	21 980	337 663
<b>Celkem</b>	<b>x</b>	<b>17 023 414</b>	<b>1 442 702</b>	<b>18 466 116</b>
<b>Rozvojový program – Zvýšení platů pedagogických a nepedagogických zaměstnanců regionálního školství</b>				
Prostředky na platy	<b>33052</b>	272 867	0	272 867
Zákonné odvody vč. FKSP	<b>33052</b>	98 232	0	98 232
<b>Celkem</b>	<b>x</b>	<b>371 099</b>	<b>0</b>	<b>371 099</b>
<b>Rozvojový program – Hodnocení žáků a škol podle výsledků v soutěžích v roce 2016 – Excellence středních škol 2016</b>				
Prostředky na platy	<b>33038</b>	24 851	0	24 851
Zákonné odvody vč. FKSP	<b>33061</b>	8 946	0	8 946
<b>Celkem</b>	<b>x</b>	<b>33 797</b>	<b>0</b>	<b>33 797</b>
<b>Příspěvky a dotace od zřizovatele</b>				
Provozní náklady	<b>001</b>	2 978 000	460 000	3 438 000
Vybavení školních tříd	<b>001</b>	100 000	0	100 000

Účelové prostředky na krytí odpisů DHM a DNM	<b>205</b>	799 000	0	799 000
Účelové prostředky na zajištění bezpečnosti škol a školských zařízení	<b>206</b>	100 000	0	100 000
Účelové prostředky Vliv životního prostředí na výskyt organismů a zdraví člověka	<b>142</b>	50 000		50 000
Převod finančních prostředků z investičních na neinvestiční	<b>206</b>	41 000		41 000
Převod finančních prostředků z investičních na neinvestiční	<b>203</b>	45 000		45 000
Psaní všemi deseti	<b>144</b>	17 000		17 000
<b>Celkem</b>	<b>x</b>	<b>4 030 000</b>	<b>460 000</b>	<b>4 490 000</b>
<b>Príspevek na provoz celkem</b>				
	<b>x</b>	<b>21 543 326</b>	<b>1 902 702</b>	<b>23 496 028</b>

#### Účelový investiční příspěvek do fondu investic

Novostavba tělocvičny	<b>206</b>	<b>799 000</b>		<b>799 000</b>
Celková rekonstrukce elektroinstalace	<b>206</b>	<b>3 900 000</b>		<b>3 900 000</b>
Převod finančních prostředků z investičních na neinvestiční	<b>206</b>	<b>-41 000</b>		<b>-41 000</b>
Účelový investiční příspěvek do IF	<b>x</b>	<b>4 658 000</b>		<b>4 658 000</b>

<b>Odvod z odpisů</b>	<b>x</b>	<b>188 000</b>		<b>188 000</b>
-----------------------	----------	----------------	--	----------------

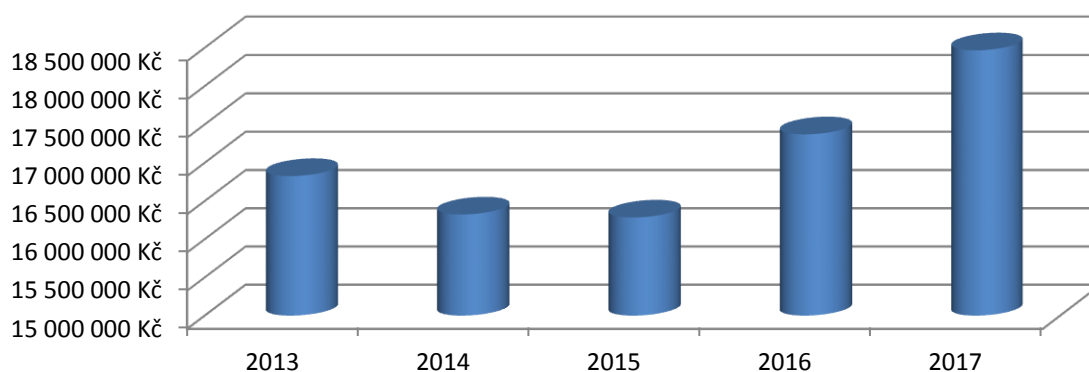
Následující tabulky a grafy zachycují vývoj přímých nákladů na vzdělávání (ÚZ 33353), provozních nákladů (bez účelových prostředků na danou akci a prostředků na krytí odpisů ÚZ 00205) v letech 2013 - 2017.



### Prostředky na přímé náklady ÚZ 33353

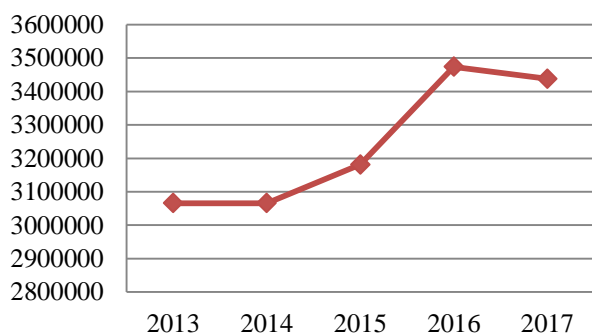
Období	Dotace
2013	16 827 000 Kč
2014	16 324 000 Kč
2015	16 285 000 Kč
2016	17 371 000 Kč
2017	18 466 116 Kč

### Dotace na přímé náklady úz 33353

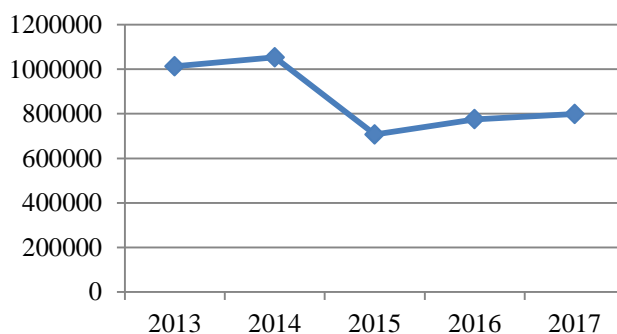


Období	Provoz	Odpisy
2013	3066000	1013000
2014	3066000	1053000
2015	3181000	707000
2016	3474000	775000
2017	3438000	799000

### Provoz



### Odpisy



## Čerpání účelové dotace ze státního rozpočtu v roce 2017

	Kč
Prostředky na platy pracovníků ŠK	12 248 974,00
Ostatní osobní náklady ŠK + ŠJ	116 000,00
Prostředky na platy pracovníků ŠJ	966 508,00
Náhrady ŠK + ŠJ	21 442,00
Zákonné odvody ŠK + ŠJ	4 533 320,00
Příděl do FKSP ŠK + ŠJ	264 738,00
Osobní ochranné pracovní prostředky ŠK + ŠJ	29 274,55
Učebnice pro žáky plnící povinnou školní docházku	13 871,00
Školení DVPP	25 170,00
Cestovné DVPP	2 980,00
Ostatní platby	618,80
DDHM - učební pomůcky	243 219,65
<b>Celkem</b>	<b>18 466 116,00</b>

K dotacím obdržným ze státního rozpočtu patří prostředky na úhradu přímých nákladů na vzdělání ve výši 19 006 028 Kč. Jejich výše je podmíněna krajským normativem a výkony (počty žáků) školy. V této dotaci je zahrnuta částka 371 099 Kč na rozvojový program – Zvýšení platů pedagogických a nepedagogických zaměstnanců regionálního školství, 33 797 Kč na rozvojový program – Hodnocení žáků a škol podle výsledků v soutěžích v roce 2016 – „Excelence středních škol 2015“, a 135 016 Kč na rozvojový program - Zvýšení platů nepedagogických zaměstnanců regionálního školství.

Obdržené finanční prostředky na přímé náklady na vzdělávání ÚZ 33353 tvořily největší dotaci ze státního rozpočtu. Od roku 2013 byly sloučeny mzdové prostředky pro pedagogické a nepedagogické zaměstnance. Prostředky na platy a ostatní osobní náklady v tomto členění byly závaznými ukazateli, které byly dodrženy. Ostatní položky, zákonné odvody, FKSP, přímý ONIV - ostatní a přímý ONIV - náhrady, které byly stanoveny jako orientační, byly jako celek zcela vyčerpány.

V rámci dotace na přímý ONIV v roce 2017 nám byl schválen rozpočet ve výši 337 663, což je o 26 663 Kč více než v roce 2016, o 24 663 Kč více než v roce 2015 a o 43 337 Kč méně než v roce 2014. V průběhu roku jsme žádali o přesun z prostředků na platy pracovníků na OON ve výši 116 000 Kč.

Přehled dotace s účelovým určením a podrobný rozpis čerpání přímých nákladů je uveden v následujících tabulkách:

Přidělené finanční prostředky závazným ukazatelem ÚZ 33353 byly plně vyčerpány.

Text	Účelový znak	Gymnázium § 3121	Školní jídelna § 3142	Celkem
Prostředky na platy	33353	12 180 537	1 034 945	13 215 482
Ostatní osobní náklady	33353	106 000	10 000	116 000
Zákonné odvody	33353	4 177 584	355 078	4 532 662
FKSP	33353	243 610	20 699	264 309
Přímý ONIV + ONIV náhrady	33353	315 689	21 980	337 663
<b>Celkem</b>	<b>x</b>	<b>17 023 414</b>	<b>1 442 702</b>	<b>18 466 116</b>

Za rok 2017 obdržela škola od KÚ MSK provozní dotaci ve výši 4 490 000,00 Kč. Tato dotace se během roku měnila. Dne 24. 10. 2017 usnesením rady kraje č. 23/2079 a č. 23/2078 došlo k poslednímu navýšení provozní dotace (ÚZ 205 a ÚZ 206).

Provozní dotaci můžeme rozdělit do třech skupin:

a) Provozní náklady ÚZ 001 ve výši 3 438 000,00 Kč. Tyto prostředky byly použity na nákup drobného materiálu, energie, opravy a služby. Největší náklady tvoří energie 1 241 692,00 Kč, což je 36,11% z přidělené dotace. Náklady na energie dle indexu klesly o 10 551 Kč což znamená – 0,80 % oproti roku 2016.

b) Dotace účelově určená ÚZ 001 na „Vybavení tříd laboratoří nábytkem“ která byla zcela vyčerpána. Z dotace do laboratoře biologie bylo pořízeno 8 ks laboratorních stolů s tunelem na elektro rozvody a 8 ks uzamykatelných kontejnerů, jednu školní atypickou katedru. Na chodbu ve třetím patře jsme nechali vyrobit skříně, které slouží jako čtenářský koutek. Celkové pořízení nábytku činilo 136 416,00 Kč, rozdíl ve výši 36 416,00 Kč byl uhrazen ze sponzorského daru Sdružení rodičů ve výši 30 000,00 Kč a zbylá část z provozních prostředků. Díky této dotaci jsme zmodernizovali další učebnu a chodbu.

c) Příspěvek účelově určený ÚZ 205 na „Pokrytí odpisů dlouhodobého hmotného a nehmotného majetku“ nám byl schválen ve výši 799 000,00 Kč. Tato dotace stačila na celkové pokrytí, jelikož odpisy tohoto roku činily 871 230 Kč. Účetní odpisy z hlavní činnosti činily 799 000,00 Kč, odpisy z investičního transferu činily 71 124,00 Kč a z doplňkové činnosti 1 106,00 Kč.

V roce 2017 účelové prostředky ÚZ 00206 na Zajištění bezpečnosti škol a školských zařízení ve výši 100 000,00 Kč. Z finančních prostředků byly pořízeny 4 ks kamer, které jsou umístěny od vchodu školy až po dveře sekretariátu v prvním patře, Software pro dohled, PC s monitorem pro dohled, Switch, záložní zdroj napájení a celková instalace. Celkové náklady na bezpečnost školy činily 170 852 Kč. Dotace byla v plné výši vyčerpána a rozdíl faktury ve výši 70 852,00 Kč byl uhrazen z provozní dotace.

V loňském roce jsme podali projekt podpora environmentálního vzdělávání, výchovy a osvěty pro školní rok 2016/2017 – projekt „Terénní analýza místních biotopů“, který nám byl schválen v celkové výši 79 500,00 Kč. V roce 2016 jsme vyčerpali dle finančního plánu 51 532,00 Kč. Škola se podílela na spolufinancování projektu dle smlouvy a to ve výši 25%, tj. 17 210,00 Kč. V letošním roce jsme dočerpali finance dle finančního plánu tj. 27 968,00 Kč + spolufinancování 25% tj. 10 592,00 Kč. Cílem projektu bylo vytvoření terénního vyučování, které bude sloužit k výuce přírodovědných

předmětů. Probíhala terénní badatelská práce žáků v předmětech biologie a fyzice s exkurzí do odborných institucí a přednášky odborníků z praxe. Dotace na projekt byla v plné výši vyčerpána a závěrečné hodnocení s vyúčtováním bylo předáno zřizovateli odboru školství.

V letošním roce jsme podali tři nové projekty, které nám byly Radou kraje schváleny.

- projekt EVVO pro školní rok 2017/2018 – „Vliv životního prostředí na výskyt organismů a zdraví“ ve výši 50 000,00 Kč bez spolufinancování školy. V roce 2017 jsme vyčerpali dle finančního plánu 20 730,00 Kč.
- projekt „Psaní všemi deseti“ pro školní rok 2017/2018 ve výši 17 000,00 Kč. V roce 2017 jsme vyčerpali 13 015,00 Kč.
- projekt „Studium a vzdělávání v zahraničí“ ve výši 45 000,00 Kč. Je to typ projektu výměnného pobytu 22 žáků a 2 pedagogů z našeho partnerského Gymnázia Lycée André MALRAUX ve Francii, kteří byli u nás od 7. 10. do 13. 10. 2017 a ubytováni v českých rodinách. Finanční částka byla použita na zajištění týdenního programu pro celou francouzsko-českou skupinu, která navštívila Osvětim (PL), Frýdecký zámek, Landek Park, Archeopark Chotěbuz a zúčastnila se autorského čtení na Alliance française Ostrava. Dotace byla v plné výši vyčerpána dle finančního plánu (na dopravu, vstupy a večeři na ukončení projektu). Rovněž tady bylo závěrečné hodnocení s vyúčtováním předáno zřizovateli odboru školství.

Závěrem lze konstatovat, že dotace KÚ na provoz byla v plné výši vyčerpána.

Dále jsme obdrželi tři dotace od obce Český Těšín ÚZ 002 v celkové výši 49 000 Kč.

- dotace ve výši 20 000,00 Kč byla vyčerpána na náklady spojené s organizací 8. Majálesu. Naše škola jako každoročně pořádá tuto akci ve spolupráci s ostatními středními školami města.
- dotaci na „Kurz prevence negativních jevů pro studenty primy a prvního ročníku“ ve výši 25 000,00 Kč.
- Dotaci na soutěž ve finanční gramotnosti „Božkova kasička“ ve výši 4 000,00 Kč. Tyto dotace byly vyčerpány v plné výši.

Dále jsme v roce 2017 čerpali finance z projektu v rámci programu ERASMUS+ ÚZ 003, která nám byla schválena v roce 2015 na období od 1. 9. 2015 do 31. 8. 2018 ve výši 16 475,00 EUR. Dle smlouvy jsme obdrželi první a druhou zálohu ve výši 80 % ze schválené dotace, tj. 13 180,00 EUR, ze kterých byl v roce 2015 financován výjezd do Sardinie ve výši 63 624,47 Kč, tj. 14,55 % z celkové dotace. V roce 2016 jsme se zúčastnili všech plánovaných schůzek tj. ČR, Španělsko a Německo. Celkové náklady v roce 2016 činily 157 266,00 Kč tj. 35,98% z celkové dotace. V roce 2017 dle plánovaných schůzek byly výjezdy do Portugalska, Turecka a Litvy. Celkové náklady činily 136 506,67 Kč, tj. 31,23 % z celkové dotace. V roce 2018 budou realizovány poslední dva výjezdy do Řecka a na Kypr

V roce 2017 byl do hospodaření školy zapojen rezervní fond ÚZ 005 v celkové výši 56 214,00 Kč. Jednalo se o čerpání prostředků rezervního fondu tvořeného účelovými sponzorskými neinvestičními dary 77 435,00 Kč na nákup knih do žákovské knihovny, na úhradu cestovních nákladů na zahraniční cesty do Chorvatska, Francie, Rakouska a Toskánska.

V letošním roce byl do hospodaření zapojen fond odměn ve výši 62 200,00 Kč na odměny pracovníkům školy.

Rovněž do hospodaření školy byly zapojeny prostředky fondu investic ÚZ 005 na nutné opravy, a to ve výši 622 057,81 Kč.

Přehled nákladů vynaložených na opravy z FI najdeme v odstavci 5. Péče o spravovaný majetek.

V roce 2013 jsme čerpali investiční prostředky na pořízení nutné dokumentace spojené s výstavbou nové TV této stavby ve výši 354 764,00 Kč, v roce 2015 a 2017 jsme zaplatili 1 000,00 Kč na prodloužení stavebního povolení stavby, která se zatím neuskutečnila.

Celkové příjmy z vlastních zdrojů ŠK ÚZ 005 činily 711 405,71 Kč

- kopírování, opisy vysvědčení, náhrady od pojišťovny a úroky ve výši 38 229,90 Kč, tj. 5,38%
- čerpání rezervního fondu ve výši 56 214,00 Kč, tj. 7,90%
- čerpání fondu odměn ve výši 62 200,00 Kč, tj. 8,74%
- čerpání fondu investic ve výši 483 637,81 Kč, tj. 67,98%
- čerpání na rozpuštění investičního transferu ve věcné a časové souvislosti ve výši 71 124,00 Kč, tj. 10,00%.

V roce 2017 se opět snížil nárůst finančního výnosu - úroky bankovních účtů, a to na 554,90 Kč z důvodu snižování úrokové sazby u smluv v ČSOB a.s. dle vývojového ukazatele a Indexu – 75,37%.

Výši ostatních vlastních příjmů organizace nemůžeme nijak ovlivnit, protože se jedná převážně o nepravdělné a nahodilé příjmy (tržby z dobíjení čipů na kopírování, tržby za opisy vysvědčení, tržby za ztracené učebnice apod.).

Celkové příjmy z vlastních zdrojů ŠJ ÚZ 005 činily 1 651 277 Kč na stravování žáků a zaměstnanců tj. o 15 162 Kč více oproti roku 2016.

Veškeré příjmy ŠJ byly použity na nákup potravin (ve výši 1 651 277 Kč)

## 2.2 Náklady v hlavní činnosti

V roce 2017 obdrželo Gymnázium příspěvek na provoz ve výši 4 490 600,00 Kč.

Tuto dotaci tvoří účelové prostředky určené na akci „Vybavení tříd laboratoří nábytkem“ ve výši 100 000,00 Kč, na částečné pokrytí nákladů spojených s FAMA a na „Odpisy“ ve výši 799 000,00 Kč, na zajištění bezpečnosti škol a školských zařízení ve výši 100 000,00 Kč, na projekt „Studium a vzdělávání v zahraničí“ ve výši 50 000,00 Kč, na projekt EVVO „Vliv životního prostředí na výskyt organismů a zdraví člověka“ ve výši 50 000,00 Kč, na projekt „Psaní všemi deseti“ ve výši 17 000,00 Kč a na neinvestiční výdaje z rekonstrukce elektroinstalace ve výši 41 000,00 Kč .

Analýza provozních nákladů z prostředků zřizovatele a nákladů hrazených z vlastních zdrojů viz tabulka č.1 - Přehled nákladů, výnosů z hlavní a doplňkové činnosti.

Dle této tabulky v hodnoceném roce vidíme mírné zvýšení spotřeby materiálu oproti roku 2016, což nám ukazuje řádek spotřeba materiálu (501), sl. 7 vývojový ukazatel v hlavní činnosti + 21 734,99 Kč, v doplňkové činnosti +20 076,17 Kč a Index = + 1,90%.

Letošní spotřeba elektrické energie v Kč se snížila oproti roku 2016 o 12 957,00 Kč, oproti roku 2015 se snížila o cca 5 000,00 Kč a oproti roku 2014 se snížila o cca 3 000,00 Kč. Spotřeba energie v měrných jednotkách mírně vzrostla o 0,21 MWh oproti roku 2016 a o 3,84 MWh oproti roku 2015. Zde můžeme konstatovat, že spotřeby v měrných jednotkách se stabilizovaly, pouze cena za měrnou jednotku se z výšila.

U spotřeby tepla je to o 26 GJ méně oproti roku 2016, o 7 GJ více oproti roku 2015, o 132 GJ více oproti roku 2014. Zde vidíme velké výkyvy ve spotřebě tepla z důvodu rozdílného počasí zejména v zimním období. Tyto náklady nelze ovlivnit.

Spotřeba plynu klesla oproti roku 2016 o 4 045 kWh, o 5 078 kWh je nižší oproti roku 2015 a o 10 652 kWh nižší než v roce 2014. V roce 2015 - 2017 jsme zaznamenali ve školní kuchyni snížení spotřeby plynu i díky pořízení dvou konvektomatů, které nahradily staré plynové spotřebiče. Rovněž jsme

vyřadili plynovou stoličku, kterou jsme nahradili stoličkou elektrickou. Dále v letech 2013 a 2017 bylo snížení spotřeby plynu dáno tím, že byt č. 2 má ve výpůjčce pedagogicko-psychologická poradna a prostory, které jsme dříve museli temperovat, jsou standardně vytápěny.

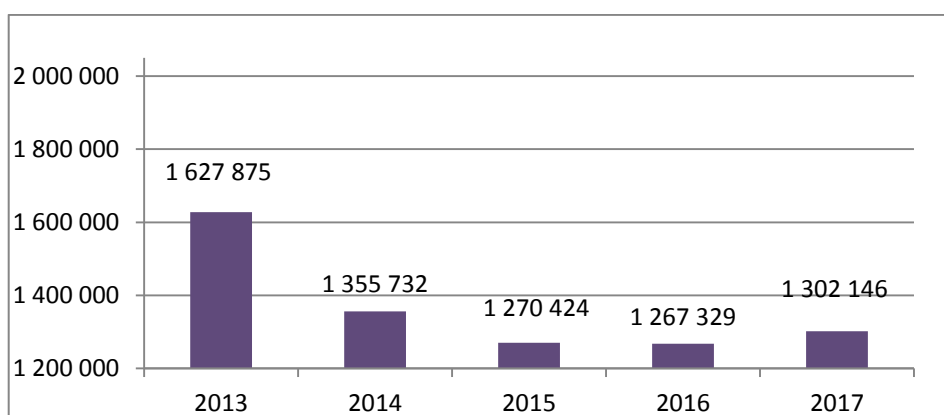
U vodného a stočného se ušetřilo 112 m<sup>3</sup> oproti roku 2016 a 2015. Množství srážkové vody bylo stejné. Spotřeba vodného byla o 119 m<sup>3</sup> nižší než v roce 2014.

Zde rovněž můžeme vidět v tabulce Přehled nákladů, výnosů a hospodaření z hlavní a doplňkové činnosti Tab. č.1v řádce Spotřeba energie (502) snížení ve sloupci 7 vývojový ukazatel v hlavní činnosti -25 637,50 Kč a v doplňkové činnosti + 15 086,50 Kč a Index - 0,80%.

Vývoj nákladů na energie a jejich spotřeba v Kč a v měrných jednotkách je vyjádřena v tabulkách a v grafech.

### Spotřeba energií v Kč

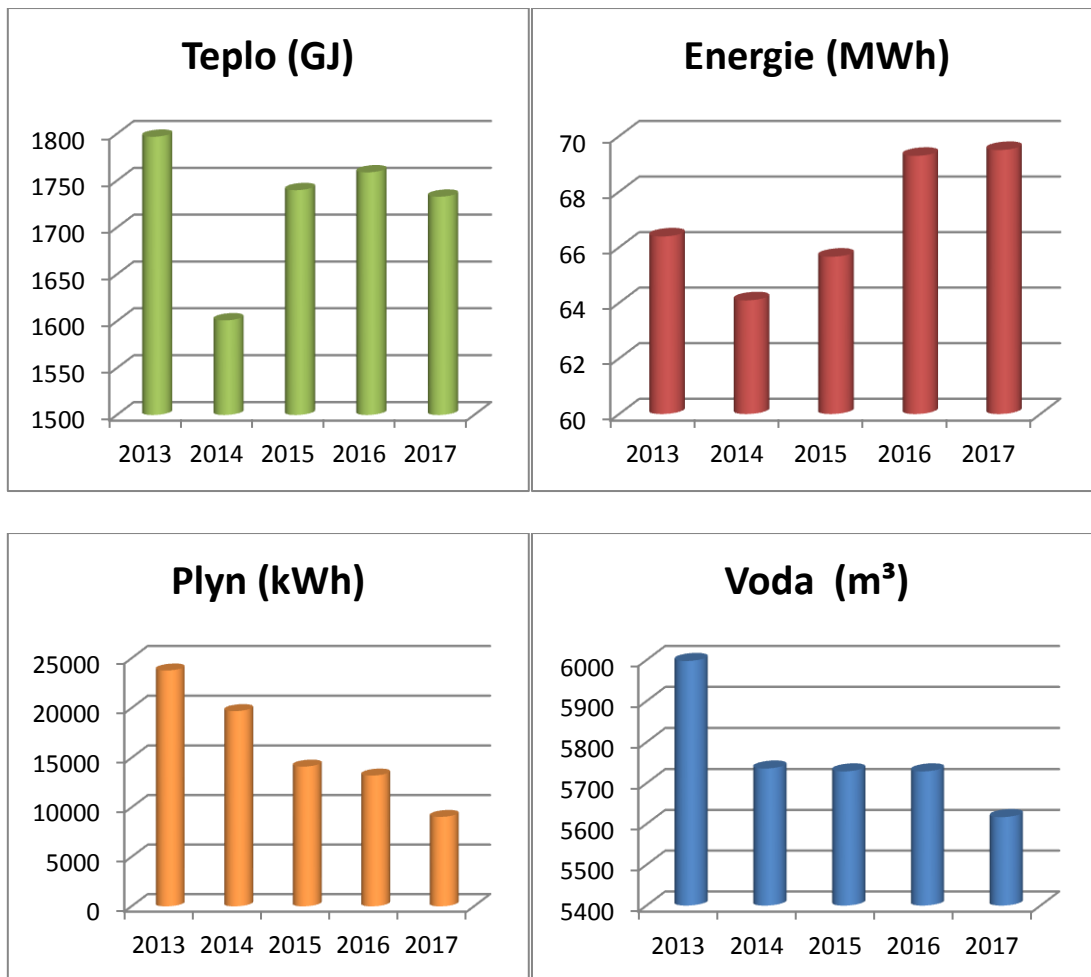
Období	Kč
2013	1 627 875
2014	1 355 732
2015	1 270 424
2016	1 267 329
2017	1 302 146



### Spotřeba energií v měrných jednotkách

Období	Teplo (GJ)	Energie (MWh)	Plyn (kWh)	Voda (m <sup>3</sup> )
2013	1797	66,39	23774	5998
2014	1601	64,09	19697	5736
2015	1740	65,66	14123	5729
2016	1759	69,29	13219	5729
2017	1733	69,5	9045	5617





Ostatní náklady související s běžným provozem školy nedoznaly žádných velkých změn. Jednotlivé změny jsou způsobeny pouze zapojením účelových prostředků a změnou vykazování jednotlivých nákladů na příslušných účtech.

Na opravy a údržbu jsme vyčerpali 595 628,81 Kč tj. o - 125 138,45 Kč méně než v roce 2016 v hlavní činnosti a + 9 339,00 Kč v doplňkové činnosti viz tabulka č.1 řádek Opravy a udržování (511) Index činí -16,28%.

Do čerpání v roce 2017 byly ve větší míře zapojeny prostředky fondu investic a dále účelové prostředky na „Vybavení tříd laboratoří nábytkem“ (laboratorní stoly, skříně a katedra).

Řádek cestovné (512) došlo ke zvýšení nákladů u cestovného v hlavní činnosti o + 89 860,67 Kč z důvodu cestovních nákladů na Erasmus+ a cestovních nákladů hrazených ze sponzorských darů a v doplňkové činnosti o - 2 759,00 Kč méně. Index = + 55,41%.

Náklady na reprezentaci (513) vzrostly oproti loňskému roku o 16 246,00 Kč v hlavní činnosti a v doplňkové činnosti o 4 055 Kč, Index + 80,74%.

Celkové náklady na služby (518) klesly oproti roku 2016 o - 130 241,30 Kč v hlavní činnosti a v doplňkové činnosti - 3 731,18 Kč, Index - 11,83%. Tento minimální rozdíl spočívá ve snížení nákladů u telekomunikací z důvodu úpravy smlouvy mezi školou a firmou Silesnet, kde se snížil měsíční poplatek za internet. Smlouvu s Telefonikou O2 jsme vypověděli a telefonní čísla jsme převedli pod firmu Silesnet, kde je měsíční paušál 0 Kč. Od roku 2013 používáme 5 služebních

telefonních čísel, které maximálně využíváme za výhodných tarifů na základě smlouvy MSK a T-mobile. Snížili jsme poštovné, protože se začala více používat elektronická pošta. Došlo k úpravám pravidelných revizních smluv a upravily se pravidelné revize.

V posledních třech letech se spotřeba srážkové vody stabilizovala, kdy se nám v roce 2012 po jednání se Severomoravskými vodovody a kanalizacemi podařilo snížit plochu pro výpočet srážkové vody (demolice tělocvičny a upřesnění užitkových ploch a staveb). Roční spotřeba srážkové vody je 4 224 m<sup>3</sup>. Čtvrtletní platba za srážkovou vodu činí 39 982,00 Kč, ročně to činí 159 928,00 Kč. Každým rokem cena za měrnou jednotku roste. V roce 2017 o 0,65 Kč oproti roku 2016, o 0,65 Kč oproti roku 2015 a 2,26 Kč oproti roku 2015.

Odpisy dlouhodobého majetku vzrostly oproti roku 2016 v hlavní činnosti o + 95 124 Kč a v doplňkové činnosti se odpisy snížili o – 1 168,00 Kč, Index + 12,09%. Nárůst odpisů se váže s rekonstrukcí elektroinstalace v roce 2016 a v roce 2017, kdy došlo k TZ budovy o 9 661 490,54 Kč.

Nákladový řádek - Náklady z drobného dlouhodobého majetku (558) došlo ke zvýšení nákladů v hlavní činnosti o 196 796,52 Kč a v doplňkové činnosti o 86,00 Kč, Index + 26,57% oproti roku 2016 (nákup nábytku do laboratoře BIO, knihovni skříně na chodbu a studovny, 32 ks kancelářských židlí pro učitele, 4 ks úklidové vozíky, lednici, nerezový stůl a vozík do školní jídelny).

Ostatní náklady na služby a další náklady související s běžným provozem školy nezaznamenaly žádné větší změny.

## 2.3 Výsledek hospodaření

Gymnázium dosáhlo v roce 2017 zlepšený výsledek hospodaření. Hospodaření v hlavní činnosti bylo vyrovnané (ve výši 0,00 Kč). Hlavní činnost - vlastní zdroje byla zisková (6 073,85 Kč), doplňková činnost byla také zisková (112 213,24 Kč) a společně byl vytvořen kladný výsledek hospodaření ve výši 118 287,09 Kč.

Výsledek hospodaření roku 2017	118 287,09 Kč
z toho hlavní činnost	0,00 Kč
hlavní činnost vlastní zdroje	6 073,85 Kč
doplňková činnost	112 213,24 Kč

Výsledek hospodaření je finančně krytý. Kladný výsledek hospodaření za rok 2017 ve výši 118 287,09 Kč požadujeme rozdělit a převést do rezervního fondu 3 287,09 Kč a do fondu odměn 115 000 Kč.

### Výsledek hospodaření za doplňkovou činnost – zisk je tvořen:

- Pořádáním přípravných kurzů z matematiky a jazyka českého k přijímacím zkouškám pro žáky 5. a 9. tříd základních škol – výnos z kurzů klesl oproti roku 2016 o 26 200,00 Kč, což znamená menší zájem o přípravné kurzy. Podíl na dosaženém výsledku hospodaření je 11 %.
- Pronájmem majetku (malá TV, aula, bufet, učebny, byt a ostatní pronájem) - výnos z pronájmu majetku v roce 2017 je vyšší než v roce 2016 o 12 606,00 Kč. Podíl na dosaženém výsledku hospodaření je 76 %.

- Stravování cizích strávníků - tady také výnos vzrostl oproti roku 2016 v počtu odebraných obědů cizími strávníky o cca 16 000,00 Kč. Podíl na dosaženém výsledku hospodaření je 13 %, tedy stejný jako v roce 2016.

### 3. Mzdové náklady

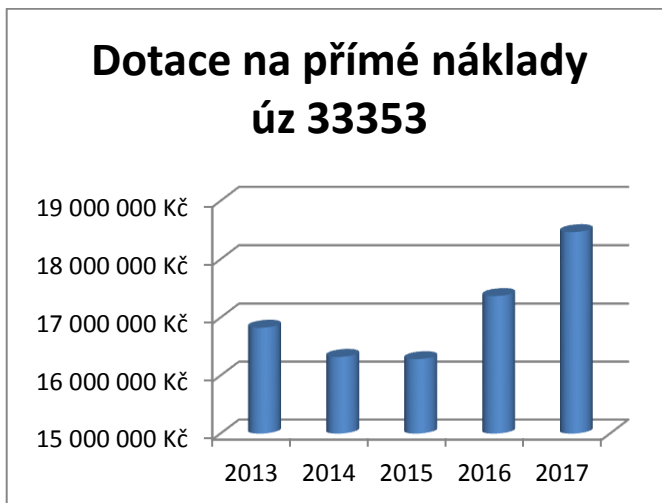
V hodnoceném období jsme při odměňování zaměstnanců školy postupovali dle zák. č. 262/2006 Sb., zákoníku práce v platném znění a dle nařízení vlády č. 564/2006 Sb. o platových poměrech zaměstnanců ve veřejných službách a správě v platném znění.

Limit počtu zaměstnanců na rok 2017 byl stanoven na základě usnesení rady kraje č.25/2296 ze dne 21. 11. 2017 na 42,30 a prostředky na platy a OON byly stanoveny ve výši **13 331 482,00 Kč**.

V letošním roce nebyl stanoven rozpočet mzdových prostředků zvlášť pro pedagogické a nepedagogické zaměstnance. Jednalo se o závazné ukazatele, které byly dodrženy a plně vyčerpány.

Prostředky na platy a OPPP

Období	Dotace
2013	12 248 000
2014	11 811 000
2015	11 833 000
2016	12 591 000
2017	13 331 482



Škola splnila stanovený limit počtu zaměstnanců, protože došlo k organizačním změnám pracovníků.

Mzdové prostředky pedagogických zaměstnanců byly financovány ze zdrojů ÚZ 33353 – přímé náklady, ÚZ 33038 „Hodnocení žáků a škol podle výsledků v soutěžích v roce 2016 – Excellence středních škol 2016“. Mzdové prostředky pedagogických a nepedagogických zaměstnanců byly financovány z účelové dotace na přímé ÚZ 33052 „Zvýšení platů pedagogických a nepedagogických zaměstnanců regionálního školství“. Dále mzdové prostředky nepedagogických zaměstnanců byly financovány ze zdrojů ÚZ 33073.

Přidělená dotace mzdových prostředků byla vyčerpána. K přečerpaní ani k nedočerpaní nedošlo a v rámci přiděleného OON pedagogických pracovníků byly hrazeny hodiny nočního dozoru nad žáky na lyžařských, sportovních, adaptačních kurzech a krátkodobý zástup za nemocnou učitelku.

OON nepedagogických pracovníků byly hrazeny za pomocného pracovníka na údržbu.

## 4. Komentář k přehledu o plnění plánu hospodaření

Na základě článku 10 „Zásad vztahů orgánů kraje k příspěvkovým organizacím, které byly zřízeny krajem nebo byly na kraj převedeny zvláštním zákonem“ závazný ukazatel schválen radou kraje dle kterého byl zpracován finanční plán na rok 2017. Po ukončení roku 2017 můžeme konstatovat, že v některých nákladových položkách došlo k přesunu finančních prostředků. Např. dle tabulky č. 2. v příloze Přehled o plnění plánu hospodaření k 31. 12. 2017.

- č. položky A. I. 2 Spotřeba energie (502) – Vývojový ukazatel (hl. činnost) nám sděluje -26,30 tis. Kč. U Indexu je to pouze +1,41%.  
U vody je vývojový ukazatel vyšší o 13 599,00 Kč, Index + 12,83%.  
Teplo bylo plánováno na 903 000,00 Kč a skutečnost byla 906 554,00 Kč. Rozdíl činí + 3 554,00 Kč což je Index + 0,39%. Je to mírné navýšení, které nemůžeme ovlivnit, protože nikdy nevíme jaká bude tuhá zima.  
U plynu rovněž došlo k úspoře oproti finančnímu plánu, která činí 4 769,00 Kč Index -34,06%.  
Elektrická energie se mírně zvýšila oproti finančnímu plánu o 5 762,00 Kč Index 2,21%.  
V letošním a minulém roce na škole probíhala rekonstrukce elektroinstalace, proto se zvýšila spotřeba energie, kde k rekonstrukci se používaly různé elektrické spotřebiče.
- č. položky A. I. 8 Opravy a udržování (511) Vývojový ukazatel (hlavní činnost) nám sděluje - 214,05 tis. Kč a Vývojový ukazatel (doplňková činnost) - 84,31 tis. Kč, Index – 33,37%.  
Neprovedly se opravy, které byly v plánu oprav.
- č. položky A. I. 12 Ostatní služby (518) – Vývojový ukazatel (hlavní činnost) - 64,12 tis. Kč a Vývojový ukazatel (doplňkové činnosti) + 20,71 tis. Kč, tj. Index – 4,17%.  
Služby jsou to náklady, které nikdy nemůže přesně odhadnout, protože se vážou na skutečné potřeby školy.  
U služeb spojů (telekomunikace, internet) došlo k úspoře dle finančního plánu o 6 005,10 Kč, z důvodu navýšení o 1 ks počtu služebního telefonu, které se využívá při různých školních výjezdech. Konečný stav 5 ks telefonních čísel maximálně využíváme v rámci výhodných tarifů na základě smlouvy MSK a T- mobile. Nedošlo k navýšení tarifu za internet, přesto se zvýšila rychlost internetu. Snížili se poplatky za poštovné z důvodu využívání elektronické pošty.
- č. položky A. I. 20 Jiné daně a poplatky (538) – Vývojový ukazatel – 9 404,00 Kč, Index – 94,04%  
jsme u plánu nevěděli, že kolik budeme platit správní poplatky.
- č. položky A. I. 28 Odpisy – Vývojový ukazatel + 25,49tis. Kč Index + 3,01%, navýšení odpisů po rekonstrukci elektroinstalace dle technického zhodnocení budovy.
- č. položky A. I. 35 Náklady z dlouhodobého majetku – Vývojový ukazatel (hlavní činností) nám sděluje + 394,41 tis. Kč, Index 73,67%  
více vynaložených prostředků na nákup učebních pomůcek a pořízení nového nábytku, kancelářských židlí pro pedagogické pracovníky, úklidové vozíky, lednici, nerezový stůl a vozík oproti finančnímu plánu. Nákup dlouhodobého majetku, se vždy odvíjí dle spotřeby celkové dotace na příslušný rok.

## 5. Péče o spravovaný majetek

Škola hospodaří s nemovitým a movitým majetkem vedeným v účetní a operativní evidenci. Tento majetek užívá zejména k zajištění hlavní činnosti. Organizace zajišťuje dodržování veškerých předpisů na úseku bezpečnosti práce a požární ochrany. Je prováděn odpis majetku v souladu s odpisovým

plánem schváleným zřizovatelem. Majetek školy je evidovaný na majetkových účtech i v operativní evidenci.

Dle zřizovací listiny č. ZL/081/2001 vydané na základě usnesení č. 7/504 ze dne 14. října 2009, přílohy č. 1 ze dne 27. září 2001 gymnáziu náleží budova - parcela č. 1486, 1489/1, č. p. 689 a pozemky - par. č. 1486, 1487, 1488, 1489/1, 1489/2, 1489/3, 1489/4, 1490/1, 1490/2, 1490/3.

V letošním roce jsme z investičního fondu čerpali finanční prostředky na opravy v částce 622 057,81 Kč.

#### Přehled čerpání investičního fondu

oprava zadní stěny auly	39 838,00 Kč
oprava plochy před školou	216 436,81 Kč
Stavební dozor – oprava plochy před školou	5 000,00 Kč
oprava střechy	19 602,00 Kč
oprava stropu v aule	202 761,00 Kč
oprava kabeláže v aule	64 250,00 Kč
oprava osvětlení v aule	61 170,00 Kč
Projektová dokumentace WC	10 000,00 Kč
Rozpočet k projektové dokumentaci WC	2 000,00 Kč
<b>celkem čerpání na opravy</b>	<b>622 057,81 Kč</b>

Z investičního fondu jsme v minulých letech hradili geologické práce, stavební řízení, průzkumy radonu, stav kanalizace, hydrogeologický průzkum, dokumentaci pro vydání společného územního rozhodnutí a stavebního povolení ve výši 354 764,00 Kč. V roce 2015 a 2017 jsme platili prodloužení stavebního povolení. Tyto dokumentace byly nutné k podání žádosti k výstavbě nové TV, která se zatím neuskutečnila. Celkové výdaje k 31. 12. 2017 k výstavbě nové TV činí 355 764,00 Kč.

Ostatní drobné opravy jsme financovali z provozu.

Krajský úřad MSK na základě usnesení č. 80/4894 ze dne 6. 4. 2011 rozhodl o tom, že majetek školy je pojištěn u společnosti Satum Czech. Výše pojistného nám není známá, jelikož pojistné hradí zřizovatel.

V roce 2017 došlo k pojistným událostem:

- 17. 2. 2017 pojistná událost č. 5958599 – zatečení z atmosférických srážek pojistné plnění ve výši 26 140,00 Kč spoluúčast ve výši 1 000,00 Kč
- 4. 10. 2017 pojistná událost č. 6296470 – náhrada způsobené škody pojistné plnění ve výši 1 221,00 Kč spoluúčast ve výši 1 000,00 Kč

## Konečný přehled inventury k 31.12. 2017

	Č.účtu	Poč.stav 2017	Přírůstky	Úbytky	Stav k 31.12.2017
Sb. nad 3000	028	4 865 793,52 Kč	375 460,69 Kč	308 098,10 Kč	4 933 156,11 Kč
Sb. 1-3000	902	1 267 416,86 Kč	75 324,06 Kč	36 990,70 Kč	1 305 750,22 Kč
Sb. nad 7000	018	15 000,00 Kč	64 687,00 Kč		79 687,00 Kč
Sb. 1-7000	028	59 774,00 Kč		0,00 Kč	59 774,00 Kč
Sb.3000 Ost.u.	028	117 703,70 Kč			117 703,70 Kč
Sb.1-3000 Ostr.	028	17 225,70 Kč			17 225,70 Kč
Sb.7000 Přír.lab	018	14 701,50 Kč			14 701,50 Kč
Sb.3000 Přír.lab	028	611 664,62 Kč			611 664,62 Kč
Sb.1-3000 Přír.l	028	51 199,13 Kč			51 199,13 Kč
<b>SB celkem</b>		<b>7 020 479,03 Kč</b>	<b>515 471,75 Kč</b>	<b>345 088,80 Kč</b>	<b>7 190 861,98 Kč</b>
Náb. nad 3000	028	2 755 198,70 Kč	633 588,44 Kč	65 085,75 Kč	3 323 701,39 Kč
Náb.1-3000	902	2 541 929,81 Kč	59 170,00 Kč	101 920,30 Kč	2 499 179,51 Kč
Náb.3000 Přír.l.	028		233 612,28 Kč		233 612,28 Kč
Náb.1-3000 Pří.l	028		70 411,52 Kč		70 411,52 Kč
<b>Náb. Celkem</b>		<b>5 297 128,51 Kč</b>	<b>996 782,24 Kč</b>	<b>167 006,05 Kč</b>	<b>6 126 904,70 Kč</b>
ŠJ v tom					
ŠJ náb. 1-3000		95 308,61 Kč	7 152,00 Kč	1 030,00 Kč	101 430,61 Kč
ŠJ náb.nad 3000		501 951,50 Kč	108 928,00 Kč	8 350,00 Kč	602 529,50 Kč
ŠJ náb.1-7000		11 290,00 Kč	0,00 Kč	0,00 Kč	11 290,00 Kč
ŠJ celkem		608 550,11 Kč	116 080,00 Kč	9 380,00 Kč	715 250,11 Kč
<b>DHIM celkem</b>	<b>028+018</b>	<b>12 317 607,54 Kč</b>	<b>1 512 253,99 Kč</b>	<b>512 094,85 Kč</b>	<b>13 317 766,68 Kč</b>
HIM	02110	50 795 147,90 Kč	0,00 Kč		50 795 147,90 Kč
TZ 1/2017	02110	50 795 147,90 Kč	64 250,00 Kč		50 859 397,90 Kč
TZ 2/2017	02110	50 859 397,90 Kč	5 779 141,43 Kč		56 638 539,33 Kč
oplocení areálu	02111	876 318,60 Kč	0,00 Kč	0	876 318,60 Kč
<b>HIM + oplocení</b>	<b>021</b>	<b>51 671 466,50 Kč</b>	<b>5 843 391,43 Kč</b>		<b>57 514 857,93 Kč</b>
sam.movité věci	022	1 499 556,71 Kč	0,00 Kč	0,00 Kč	1 499 556,71 Kč
<b>Celkem</b>	<b>021+022</b>	<b>53 171 023,21 Kč</b>	<b>5 843 391,43 Kč</b>	<b>0,00 Kč</b>	<b>59 014 414,64 Kč</b>
<b>Pozemky</b>	<b>031</b>	<b>566 058,00 Kč</b>	<b>0,00 Kč</b>	<b>0,00 Kč</b>	<b>566 058,00 Kč</b>
Prof. knih.	Rybová	702 534,53 Kč	16 365,00 Kč	120 121,85 Kč	598 777,68 Kč
Žák. knih.	Rybová	136 356,21 Kč		105 260,61 Kč	31 095,60 Kč
Učebnice	Lipovská	484 577,11 Kč	7 522,00 Kč	44 225,00 Kč	447 874,11 Kč



## Zpráva inventarizační komise

Inventarizace majetku začala dne 24. listopadu 2017 a byla ukončena dne 31. prosince 2017.

Byla provedena fyzická kontrola hmotného a nehmotného majetku a následná kontrola inventárních soupisů.

Inventarizace probíhala ve sbírkách: český jazyk, anglický jazyk, německý jazyk, francouzský jazyk, základy společenských věd, dějepis, zeměpis, matematika, fyzika, chemie, biologie, hudební výchova, výtvarná výchova, tělesná výchova, IVT, AVT, sekretariát, ředitel, údržba-úklid a školní kuchyně.

Také se uskutečnila inventarizace v knihovně učebnic, v profesorské knihovně, v žákovské knihovně a u dlouhodobého majetku.

Správci jednotlivých sbírek a osoby pověřené ke kontrole sbírek vyhotovili zápisy a v řádném termínu zápisy odevzdali ke kontrole.

Po zkontrolování správnosti a úplnosti zápisů se veškeré změny zpracovaly - převody majetku mezi jednotlivými sbírkami, vyřazení majetku a předměty navržené k vyřazení byly předány likvidační komisi k likvidaci. Jednalo se o věci již nefunkční, poškozené a neopravitelné. Likvidační komise určí způsob likvidace a následně bude likvidace provedena.

Po zpracování změn byl vyhotoven soupis vyřazeného majetku, který je přiložen při inventarizaci.

Inventarizace probíhala také u nábytku, který se nalézá v celé budově školy, ve školní jídelně, v tělocvičně i ve školním dvoře. Osoby pověřené ke kontrole vyhotovily zápisy a odevzdali je ke zpracování. Zápisy byly zkontrolovány (správnost a úplnost zápisů) a poté byl vyhotoven soupis nábytku navrženého k vyřazení. Jednalo se opět o nábytek nefunkční, poškozený a neopravitelný.

Majetek pořízený po fyzické inventarizaci byl zařazen do majetku jednotlivých sbírek a nábytku, majetek byl řádně označen. Následně byl vyhotoven soupis majetku pořízeného po inventarizaci.

Inventarizace proběhla bez větších problémů a nedostatků.

Majetek je vykázán v účetnictví a stavy souhlasí s inventurními soupisy. Inventarizací nebyl zjištěn přebytek, nebylo zjištěno manko. Inventarizace byla provedena vyčerpávajícím způsobem a žádný další majetek, který je uveden v inventurním soupisu, nebyl zjištěn.

Majetek operativní evidence:

018 DNIM	94 388,50 Kč
021 budovy	57 514 857,93 Kč
022 samostatné movité věci	1 560 726,71 Kč
028 DHIM	9 437 786,91 Kč
031 pozemky	566 058,00 Kč
902 DDHM	3 804 929,73 Kč

Inventarizace drobného majetku byla prováděna v době od 24. 11. 2017 do 8. 12. 2017. Byla provedena vyčerpávajícím způsobem a žádný majetek nebyl zatajen. Souhrnné seznamy majetku dle výše uvedených tříd jsou uloženy v účetní evidenci školy. Inventarizace pokladny a cenin byla provedena k 31. 12. 2017 pověřenou osobou, která nezjistila žádné nedostatky. Z kontroly byly

vystaveny protokoly o kontrole cenin a pokladny, které jsou přiloženy k účetní závěrce a inventarizaci za rok 2017.

#### **Pokladna:**

Stav pokladny k 31. 12. 2017

Školní jídelna	358,00 Kč
Škola	12 184,00 Kč
<b>Celkem</b>	<b>12 542,00 Kč</b>

#### **Ceniny:**

- poštovní známky: stav k 31. 12. 2017	<b>0,00 Kč</b>
- čipy: stav k 31. 12. 2017	<b>7 475,00 Kč</b> (65 ks á 115,- Kč)
- čipy káfé: stav k 31. 12. 2017	<b>4 700,00 Kč</b> (47 ks á 100,-Kč)

**Zásoby** - potraviny jsou účtovány metodou B. Stav zásob potravin k 31. 12. 2017 činí **25 468,47 Kč**. Účetní stav souhlasí se stavem zjištěným fyzickou inventarizací.

## **6. Vyhodnocení přínosu doplňkové činnosti**

V rámci doplňkové činnosti jsou jediným příjmem školy příjmy z nájmu a pořádání kurzů, ze kterých lze vytvořit kladný hospodářský výsledek (přípravné kurzy z matematiky a jazyka českého k přijímacím zkouškám pro žáky 5. a 9. tříd základních škol, pronájem majetku - malá TV, aula, bufet, učebny, byt a ostatní pronájem). Stravování cizích strávníků - tady výnos vzrostl o 16 304,00 Kč oproti roku 2016 (pravidelní cizí strávníci, účastníci projektu Francouzský festival).

#### **Příjmy z doplňkové činnosti ŠJ:**

- tržby z prodeje služeb ŠJ (obědy pro cizí strávníky)	<b>137 637,88 Kč</b>
---	----------------------

**Celkem** **137 637,88 Kč**

#### **Náklady z doplňkové činnosti ŠJ:**

- potraviny	62 518,00 Kč
- spotřeba materiálu	2 322,00 Kč
- energie	9 616,00 Kč
- ostatní náklady	12 688,00 Kč
- mzdové náklady a soc. odv.+ FKSP	35 572,00 Kč

**Celkem** **122 716,00 Kč**

**Hospodářský výsledek z doplňkové činnosti školní jídelny činí 14 921,88 Kč.**

#### **Příjmy z doplňkové činnosti školy:**

- nájem bytů	91 499,00 Kč
- pronájem bufet, automat, učebny	22 984,00 Kč
- pronájem PPP	15 549,00 Kč
- ostatní příjmy	48 605,20 Kč

**Celkem** **178 587,20 Kč**

#### **Náklady z doplňkové činnosti školy:**

- spotřeba materiálu	16 002,34 Kč
- energie	10 959,00 Kč
- opravy	0 000,00 Kč
- ostatní služby	19 914,80 Kč

- mzdové náklady	9 676,00 Kč
- náklady na cestovné	1 227,00 Kč
- refundace nákladů	48 605,20 Kč
- odpisy	1 106,00 Kč

**Celkem** **107 490,34 Kč**

**Hospodářský výsledek z doplňkové činnosti školy činí 71 096,86 Kč.**

**Příjmy z doplňkové činnosti školy:**

- pronájem tělocvičny	25 750,00 Kč
-----------------------	--------------

**Celkem** **25 750,00 Kč**

**Náklady:**

- energie	11 330,00 Kč
-----------	--------------

**Celkem** **11 330,00 Kč**

**Hospodářský výsledek z doplňkové činnosti školy – za pronájem TV činí 14 420,00 Kč.**

**Příjmy z doplňkové činnosti školy – přípravné kurzy**

- přípravné kurzy	67 000,00 Kč
-------------------	--------------

**Celkem** **67 000,00 Kč**

**Náklady:**

- spotřeba materiálu	17 142,50 Kč
----------------------	--------------

- ostatní služby	11 083,00 Kč
------------------	--------------

- dohody	27 000,00 Kč
----------	--------------

**Celkem** **55 225,50 Kč**

**Hospodářský výsledek z doplňkové činnosti školy – přípravné kurzy činí 11 774,50 Kč.**

**Celkový hospodářský výsledek z hospodářské činnosti činí 112 213,24 Kč.**

V dalších letech budeme nadále usilovat o vytváření kladného hospodářského výsledku v doplňkové činnosti, abychom mohli tvořit rezervu na rezervním fondu a fondu odměn.

## 7. Peněžní fondy

Organizace tvoří fond rezervní, fond FKSP, fond investiční a fond odměn. Všechny čtyři fondy jsou finančně kryty.

### Fond investiční

Fond byl tvořen odpisy ve výši **799 000,00 Kč**. Dle závazného ukazatele byl stanoven odvod z odpisů ve výši 188 000,00 Kč.

<b>Počáteční stav k 1. 1. 2017</b>	<b>42 006,10 Kč</b>
<b>Přírůstky</b>	
Příděl z odpisů	799 000,00 Kč
Převod z RF na opravy auly	0,00 Kč
Investiční dotace	4 042 305,06 Kč
<b>Celkem</b>	<b>4 883 311,16 Kč</b>

<b>Čerpání</b>	
Opravy	483 637,81 Kč
Rekonstrukce elektroinstalace	3 362 648,08 Kč
Projektová dokumentace TV	679 657,00 Kč
Odvod do rozpočtu kraje	188 000,00 Kč
Prodloužení stavebního povolení	1 000,00 Kč
Projektová dokumentace k bezbariérovému WC	12 000,00 Kč
TZ budovy	125 420,00 Kč
<b>Celkem</b>	<b>4 852 362,87 Kč</b>

**Konečný stav k 31. 12. 2017** **30 948,29 Kč**

Z investičního fondu jsme použili finanční prostředky na opravu zadní stěny, stropu, kabeláži a světla v aule, opravu příjezdové plochy před školou, drobná oprava střechy, Dále jsme zaplatili prodloužení stavebního povolení výstavby a projektovou dokumentaci včetně rozpočtu k bezbariérovému WC.

## **Fond rezervní tvořený ze zlepšeného hospodářského výsledku**

<b>Počáteční stav k 1. 1. 2017</b>	<b>64 901,85 Kč</b>
Přírůstky	14 337,58 Kč
Čerpání	0,00 Kč
<b>Konečný stav k 31. 12. 2017</b>	<b>79 239,43 Kč</b>

V letošním roce, jsme nečerpali rezervní fond tvořený ze zlepšeného hospodářského výsledku. Rada Moravskoslezského Kraje svým usnesením č. 12/931 ze dne 25. 4. 2017 schválila rozdělení hospodářského výsledku do rezervního fondu ve výši 14 337,58 Kč.

## **Fond FKSP**

Čerpání a tvorba fondu byly v souladu s vyhláškou MF ČR č. 114/2002 Sb., se zásadami čerpání fondu a se zásadami stanovenými v kolektivní smlouvě.

<b>Počáteční stav k 1. 1. 2017</b>	<b>46 047,14 Kč</b>
<b>Přírůstky</b>	
Tvorba: § 1 (2%)	269 976,00 Kč
<b>Celkem</b>	<b>316 023,14 Kč</b>

## Čerpání

§ 4	příspěvek na provoz zařízení, které slouží kulturnímu a sociálnímu rozvoji zaměstnanců	4 194,00 Kč
§ 7	stravování	61 800,00 Kč
§ 8	rekreace	0,00 Kč
§ 9	kulturní, tělovýchova a sport	120 877,50 Kč
§ 12	penzijní připojištění	0,00 Kč
§ 13	příspěvek odborové organizaci	608,00 Kč
§ 14	dary	6 590,00 Kč

**Celkem** **194 069,50 Kč**

**Konečný stav k 31. 12. 2017** **121 953,64 Kč**

## Fond odměn

Fond odměn byl tvořen z hospodářského výsledku z předešlých let.

<b>Počáteční stav k 1. 1. 2017</b>	<b>6 200,00 Kč</b>
Přírůstky	56 000,00 Kč
Čerpání	62 200,00 Kč
<b>Konečný stav k 31. 12. 2017</b>	<b>0,00 Kč</b>

Rada Moravskoslezského Kraje svým usnesením č. 12/931 ze dne 25. 4. 2017 schválila rozdělení hospodářského výsledku do fondu odměn ve výši 56 000,00 Kč.

## Fond rezervní

Fond je tvořen účelovými prostředky poskytnutými na základě finančních darů škole v průběhu roku na financování vzdělávacích aktivit školy. Jedná se o účelové prostředky.

V průběhu roku byl tvořen finančními dary:

1. **Cestovní kancelář Tempus - 15 000,00 Kč**, účelový dar, částka byla použita na STK Chorvatsko
2. **Spolek rodičů a přátel školy při Gymnáziu Josefa Božka – 34 000,00 Kč** účelové dary, částečně částky byly použity na dopravu na florbalové utkání a na potřeby školy.
3. **Mgr. Andrea Šteflová – 1 500,00 Kč** účelový dar na potřeby školy.
4. **Občanské sdružení Život dětem - 2 835,00 Kč** - účelový dar na potřeby školy
5. **F. Nieslanik - 5 000,00 Kč** účelový dar na náklady spojené s Majálesem
6. **Kovona – 3 000,00 Kč** účelový dar na náklady spojené s Majálesem
7. **Sdružení učitelů francouzštiny z. s. - 3 000,00 Kč** účelový dar na náklady festivalu „Umím francouzsky“
8. **Kožusznik - 3 000,00 Kč** účelový dar na potřeby školy
9. **Doltour - 8 100,00 Kč** účelový dar, částka byla použita na cestovné do Toskánska
10. **Midibus - 2 000,00 Kč** účelový dar na cestovné do Vídně

<b>Počáteční stav k 1. 1. 2017</b>	<b>246 195,46 Kč</b>
Přírůstky	77 435,00 Kč
Čerpání	56 214,00 Kč
<b>Konečný stav k 31. 12. 2017</b>	<b>267 416,46 Kč</b>

## 8. Pohledávky

Z obchodních vztahů škola eviduje pohledávky za poskytnuté zálohy dodavatelům a ostatní pohledávky za zaměstnance ve výši **18 343 081,32 Kč**.

- účet 311 odběratelé - 2 651,00 Kč vystavené Fa č. 17017, 17019, 17022, 17023, 17024, 17025
- účet 314 krátkodobé poskytnuté zálohy 133 000,00 Kč (záloha teplo PPP, zaplacené zálohy na LVK a Anglii)
- účet 381 náklady příštích období 62 184,50 Kč předplatné časopisy a licence na rok 2018
- účet 388 dohadné účty 18 131 265,82 Kč (dotace KÚ ÚZ 353, 052, 073)
- účet 377 ostatní krátkodobé pohledávky ve výši 13 980,00 Kč - z pohledávky ve výši 24 000,00 Kč, která byla předána advokátní kanceláři JUDr. Evy Janíkové k vymáhání dluhu za neuskutečněnou inzerci z roku 2011 nám zůstala k 31. 12. 2017 ve výši 8 000,00 Kč. Je to společnost Euro Press Group s.r.o., IČ: 286 35 647,

## 9. Závazky

Škola eviduje krátkodobé závazky v celkové výši **21 138 910,60 Kč**.

- účet 321 dodavatelé (dodavatelské faktury se splatností leden 2018) ve výši 550 172,80 Kč
- účet 324 krátkodobé přijaté zálohy od žáků (např. na zajištění LVK, VV, zálohy do Anglie, záloha od účastníka na přípravný kurz, zálohy od strážníků za stravné 1/2018 a čipy), které činí 428 636,27 Kč
- účet 331 zaměstnanci - zúčtování se zaměstnanci ze závislé činnosti ve výši 1 043 186,00 Kč
- účet 331 zaměstnanci – odbory a exekuce ve výši 3 416,00 Kč
- účet 336 sociální zabezpečení 414 490,00 Kč
- účet 337 zdravotní pojištění 177 654,00 Kč
- účet 342 přímé daně 142 527,00 Kč
- účet 374 krátkodobé přijaté zálohy na transfery 18 359 138,33 Kč
- účet 389 dohadné účty pasivní ve výši 6 298,00 Kč (dohadná položka voda)
- účet 378 krátkodobé závazky 6 393,00 Kč

## D) Výsledky kontrol

V rámci kontrolní činnosti (vnitřní kontrolní systém) byla pozornost zaměřena na plnění plánu rovnoměrného čerpání provozních prostředků v jednotlivých měsících. Celkem bylo maximálně efektivně nakládáno se stanovenými finančními prostředky. Byla dodržena hospodárnost s přihlédnutím ke skutečnosti, že provozní potřeby školy dlouhodobě převyšují možnosti rozpočtu školy. V průběhu kontrolní činnosti nebyly zjištěny nedostatky a nebyla přijata žádná nápravná opatření.

## **1. Českomoravský odborový svaz pracovníků školství**

Dne 24. 2. 2017 byla provedena kontrola SIBP nad stavem BOZP vykonávaná podle § 322 zákona č. 262/2006 Sb. zákoníku práce. Kontrolu provedl Daniel Regel.

Předmět kontroly:

- personální zajištění úkolů BOZP
- školení a poučení
- roční prověrky BOZP podle ZP
- zákaz kouření
- školní úrazy
- pracovní úrazy
- dodržování stanovených pracovních podmínek
- pracovně lékařské služby
- kategorizace prací
- provozní řády
- prevence rizik
- osobní ochranné pracovní prostředky
- revize a kontroly
- kontroly kontrolních orgánů
- vedení agendy BOZP
- fyzická kontrola pracoviště

**Kontrolní zjištění:**

**Nápravná opatření a doporučení žádná.**

**Závěr:**

**Nedostatky nebyly zjištěny.**

## **2. Okresní správa sociálního zabezpečení Karviná**

Dne 29. 9. 2017 byla provedena kontrola plnění povinností v nemocenském pojištění, v důchodovém pojištění a při odvodu pojistného na sociální zabezpečení a příspěvku na státní politiku zaměstnanosti stanovených zákonem č. 187/2006 Sb. ve znění pozdějších předpisů, zákonem č. 582/1991 Sb., ve znění pozdějších předpisů a zákonem č. 589/1992 Sb., ve znění pozdějších předpisů. Kontrolované období od 1. 10. 2014 do 31. 8. 2017. Kontrolu provedla Andrea Dulkeridu.

**Předmět kontroly:**

- plnění povinností v nemocenském pojištění
- plnění povinností v oblasti pojistného
- plnění povinností v důchodovém pojištění
- vedení a předkládání ELDP
- dokladování žádosti o důchod
- zaměstnávání poživatelů důchodu

**Kontrolní zjištění:**

**Nedostatky nebyly zjištěny**

**Závěr:**

**Ke dni kontroly nebyly zjištěny žádné nedostatky.**

### **3. Krajská hygienická stanice Moravskoslezského kraje se sídlem v Ostravě**

Dne 25. září 2017 provedla KHS MSK se sídlem v Ostravě, pracoviště Karviná kontrolu podle zákona č. 258/2000 Sb. o ochraně veřejného zdraví a o změně v některých souvisejících zákonů, ve znění pozdějších předpisů a zákona č.255/2012 Sb. O kontrole podle nařízení Evropského parlamentu a Rady č. 882/2004 o úředních kontrolách za účelem ověření dodržování právních předpisů týkajících se krmiv a potravin a pravidel o zdraví zvířat a dobrých životních podmínkách zvířat. Kontrolu provedl pracovník KHS MSK MVDr. Martina Danelová 4120.

#### **Předmět a účel kontroly:**

- kontrola dodržování požadavků zákona č. 258/2000 Sb. o ochraně veřejného zdraví a o změně v některých souvisejících zákonů, ve znění pozdějších předpisů (dále jen zákon č.258/2000 Sb.): Nařízení Evropského parlamentu a Rady (ES) č. 852/2004 o hygieně potravin (dále jen nařízení č.178/2002), zákona č. 379/2005 Sb. O opatřeních k ochraně před škodami působenými tabákovými výrobky, alkoholem a jinými návykovými látkami a o změně souvisejících zákonů) dále jen zákon č. 379/2005 Sb.), Vyhlášky č. 137/2004 Sb., o hygienických požadavcích na stravovací služby a o zásadách osobní a provozní hygieny při činnostech epidemiologicky závažných, ve znění vyhlášky č.602/2006 Sb., zákona č.110/1997 Sb. ve znění pozdějších předpisů a zákona č.120/2002 Sb. O podmínkách uvádění biocidních přípravků a účinných látek na trh, nařízení Evropského parlamentu a Rady (EU) č. 1169/2011 o poskytování informací o potravinách spotřebitelům.

#### **Kontrolní zjištění:**

- denně je připravováno cca 340 porcí z toho 40 porcí pro personál a 5 porcí pro cizí strážníky a výběr ze dvou jídel. Jídelničky k dispozici společně s alergeny, které se vyskytují v podávaných nebalených potravinách, seznam alergenů je vyvěšen v jídelně na viditelném místě a webových stránkách školy, čímž školní jídelna splňuje povinnost nařízení Evropského parlamentu a Rady (EU) č.1169/2011, o poskytování informací o potravinách spotřebitelům.
- Systém kritických HACCP zpracován fa Vis Plzeň. Záznamy o kritických bodech předloženy – měření teplot při přejímce zboží, teplota v lednicích a mrazicích boxech, teplota pokrmů při dohotovení a v průběhu výdeje, vytloukání vajec, školení personálu. Frekvence monitorování teplot při skladování potravin stanovena 1x týdně, při podávání stravy denně, záznamy vedeny pravidelně bez připomínek.
- Kontrolou surovin a potravin v mrazáku a chlad. Zařízení zjištěno, že zboží je bezpečně uloženo při požadovaných teplotách, k výrobě a přípravě pokrmů se používají suroviny, které vyhovují všem požadavkům – řádně označené, spotřební lhůty dodržovány, ve skladování potravin nezjištěny nedostatky.
- Příprava oběda probíhala podle správně hygienické a výrobní praxe, ke křížení neslučitelných surovin nedochází, pracovní plochy vyčleněné, provozně oddělena je příprava syrového masa a vytloukání vajec – tato navazuje na dřez a umývání rukou, dále stavebně oddělená hrubá příprava zeleniny a brambor s přívodem teplé a studené vody. U všech umývadel v kuchyni a na hygienických zařízení je zjištěna tekoucí teplá voda, tekuté mýdlo a jednorázové ručníky. Provozní a osobní hygiena na dobré úrovni, pracovníce používají vhodný pracovní oděv včetně pokrývky hlavy, v šatně oděv uložen odděleně.
- Pracovní prostor k hygienickému provedení všech operací přiměřený, pracovní povrchy hladké, omyvatelné a dezinfikovatelné. Umývadla na mytí rukou k dispozici v dostatečném počtu a jsou vybavena prostředky na mytí rukou s hygienickým osušením.
- WC pro zaměstnance kuchyně vyčleněno, udržováno v čistotě, umývadlo s teplou a studenou vodou k dispozici, prostředky na mytí rukou k dispozici. Šatna pro zaměstnance na oddělené odkládání osobních věcí a civilního oděvu k dispozici. Osobní hygiena na požadované úrovni - personál čistě oděn, vlasy kryté, osobní ochranné pomůcky užívány.
- Provozní hygiena na dobré úrovni - úklid prováděn denně, mycí a desinfekční prostředky vhodné určené pro potravinářství, jsou skladovány odděleně od potravin v originálních obalech - nejčastěji



je používá Savo a jeho druhy, chloramin – bezpečnostní listy k dispozici, prostředky jsou aplikovány dle návodu na obale, personál poučen.

**Závěr: Nebyly zjištěny žádné další nedostatky.**

Zprávy o výsledku kontrol jsou uloženy u ředitele školy.

## E) Vyhodnocení plnění povinného podílu

Úřadu práce České republiky bylo zasláno Oznámení za rok 2017 o plnění povinného podílu osob se zdravotním postižením na celkovém počtu zaměstnanců zaměstnavatele dle zákona č. 435/2004 Sb o zaměstnanosti, ve znění pozdějších předpisů.

Průměrný roční přepočtený počet zaměstnanců	41,54 osob
z toho povinný podíl činí 4 %	1,66 osob

Plnění povinnosti podle § 81 odst. 2 písm. a) a b) zákona	
1. zaměstnáváním u zaměstnavatele	1,32 osob
2. odběrem výrobků a služeb nebo zadáním zakázek	1,29 osob
Celkem	2,61 osob

Náhradní plnění jsme plnili odebráním výrobků ve výši **260 252,08 Kč** od těchto dodavatelů:

- 1) Služba, Výrobní družstvo
- 2) SCHVARY s.r.o.
- 3) ERGON – chráněná dílna
- 4) FROS ZPS s.r.o.
- 5) VIS, spol. r. o.
- 6) Štěpán Němec – maloobchod a velkoobchod

## F) Poskytování informací podle zákona

V souladu se zákonem č. 106/1999 Sb. ve znění pozdějších předpisů byly v uplynulém školním roce poskytnuty informace:

a) celkový počet žádostí o informace	0
b) počet podaných rozkladů proti rozhodnutí o neposkytnutí informace	0
c) počet rozsudků soudu, kterým došlo k přezkoumání rozhodnutí o neposkytnutí informace	0
d) výsledky sankčních řízení za nedodržování zákona	0

Pokud jsou ve výroční zprávě uváděná jména žáků a zaměstnanců školy, je tak učiněno v souladu se stanoviskem Úřadu pro ochranu osobních údajů č. j. SKO-3321/07-2/POT ze dne 31. května 2007.

## G) Informace o termínu a způsobu seznámení zaměstnanců se zprávou o činnosti

Výroční zpráva bude školské radě předána k vyjádření na schůzi rady konané v dubnu 2018.

Zaměstnanci školy budou seznámeni na poradě v dubnu 2018 a na webových stránkách školy bude tato zpráva zpřístupněna od 31. 3. 2018.

## H) Závodní stravování

Závodní stravování je zajištěno ve vlastním zařízení. Školní jídelna se nachází v přízemních prostorách budovy a je tvořena varnou a stolovou částí, skladem a myčkou nádobí.

Ve varné části jsou pracovní plochy označeny dle požadavku hygieny na zpracování masa, vajec, těsta. Provoz zajišťuje pět zaměstnanců: vedoucí školní jídelny, hlavní kuchařka, kuchařka a dvě pomocné síly.

Cena 1 oběda činí dle stravovacího normativu, který byl letos rozdělen do tří skupin dle strávnicka a věcné režie (28,00 Kč). Cena potravin je zaměstnanci částečně hrazena ve výši 10,00 Kč z FKSP a 19,00 Kč si hradí strávnick.

Kalkulace stravného vychází z nákladů minulého období, tedy z roku 2016:

- mzdové náklady	877 176,00 Kč
- SP a ZP	298 236,00 Kč
- FKSP	13 314,00 Kč
- OPPP	0,00 Kč
- pracovní neschopnost	10 405,00 Kč
- ostatní sociální náklady	11 459,00 Kč
<b>Mzdové náklady celkem</b>	<b>1 210 590,00 Kč</b>

Počet uvařených obědů za rok 2016 činí bez cizích strávnicků 60 087.

Na rok 2017 jsou **mzdové náklady** stanoveny ve výši **20,00 Kč/1 oběd**.

**Režijní náklady** na zhotovení 1 porce hlavního jídla vychází z nákladů loňského období, tedy z roku 2016:

- nákup materiálu, energie, opravy, cestovné, služby, odpisy, OPP.

Režijní náklady činí 477 844,00 Kč, počet uvařených obědů za rok 2016 bez cizích strávnicků 60 087.

Na rok 2017 jsou **režijní náklady** stanoveny ve výši **8,00 Kč/1 oběd**.

### 1. Stravovací normativ pro studenty:

- potraviny	27,00 Kč
- věcné režie	28,00 Kč
<b>Celkem</b>	<b>55,00 Kč</b>

### 2. Stravovací normativ pro zaměstnance:

- potraviny	29,00 Kč
- věcné režie	28,00 Kč
<b>Celkem</b>	<b>57,00 Kč</b>

### 3. Stravovací normativ pro cizí strávnicky

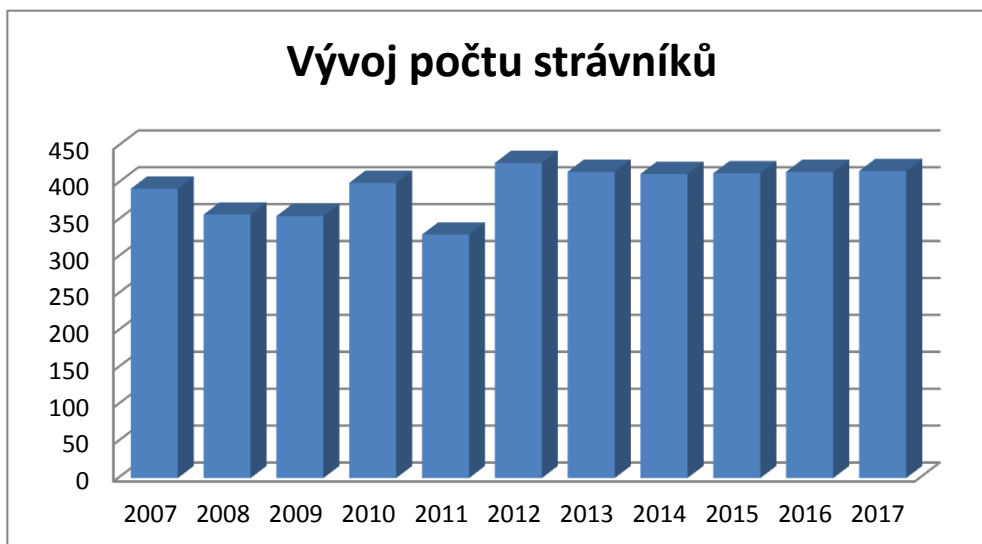
- potraviny	29,00 Kč
- věcné režie	28,00 Kč

**Celkem 57,00 Kč + 10,00 Kč = 67,00 Kč - hodnota 1 uvařeného oběda pro cizího strávnicka.**

**Celkem za rok 2017 bylo uvařeno 62 848 jídel (žáci, zaměstnanci, DČ). Z toho 53 511 obědů pro žáky, 7 120 obědů pro zaměstnance a 2 217 obědů pro cizí strávnicky z DČ.**

K 31. 12. 2017 bylo nahlášeno 416 strávnicků – 364 žáků, 41 zaměstnanců, 3 důchodci a 8 cizích strávnicků.

Rok	Počet
2007	392
2008	357
2009	355
2010	400
2011	330
2012	427
2013	415
2014	412
2015	413
2016	415
2017	416



Organizace v době prázdnin nezajišťuje závodní stravování zaměstnancům školy.

## I) Tabulková část

Tabulka č. 1 - přehled nákladů, výnosů a hospodářský výsledek z hlavní a doplňkové činnosti

Tabulka č. 2 - Přehled o plnění plánu hospodaření

Tabulka č. 3 - Tvorba a použití peněžních fondů příspěvkové organizace

Tabulka č. 4 - P1-04

Tabulka č. 5 - Stav pohledávek a závazků po lhůtě splatnosti

Tabulka č. 6 - Doplňková činnost dle jednotlivých okruhů

Rozvaha organizačních složek státu, územních samosprávných celků a příspěvkových organizací sestavená k 31. 12. 2017

Výkaz zisku a ztráty organizačních složek státu, územních samosprávných celků a příspěvkových organizací sestavená k 31. 12. 2017

Příloha organizačních složek státu, územních samosprávných celků a příspěvkových organizací sestavená k 31. 12. 2017

Sestava Rozbor plnění výsledků hospodaření (výkaz V+N)

V Českém Těšíně dne 8. 3. 2018

Sestavily: Agáta Koždoňová,

Marie Nováková

.....  
RNDr. Tomáš Hudec  
ředitel školy