

# Zpráva o činnosti školy

za rok 2015



Gymnázium, Český Těšín, příspěvková organizace  
Frýdecká 689/30, 737 01 Český Těšín

## Obsah

A) Základní údaje o škole .....	4
1. Charakteristika školy .....	5
2. Studijní obory.....	5
3. Učebny .....	7
4. Přehled oborů vzdělání, které škola vyučuje v souladu se zápisem ve školském rejstříku .....	8
5. Rámcový popis personálního zabezpečení činnosti školy .....	8
B) Vyhodnocení plnění úkolů, pro které byla příspěvková organizace zřízena .....	10
C) Rozbor hospodaření .....	11
1. Náklady, výnosy a výsledek hospodaření .....	11
2. Čerpání účelových dotací.....	11
2.1 Výnosy v hlavní činnosti.....	11
2.2 Náklady v hlavní činnosti .....	18
2.3 Výsledek hospodaření .....	21
3. Mzdové náklady a průměrný plat .....	21
4. Komentář k přehledu o plnění plánu hospodaření .....	22
5. Péče o spravovaný majetek .....	23
6. Vyhodnocení přínosu doplňkové činnosti .....	27
7. Peněžní fondy.....	28
8. Pohledávky.....	30
9. Závazky.....	30
D) Výsledky kontrol .....	31
E) Vyhodnocení plnění povinného podílu.....	33
F) Poskytování informací podle zákona.....	34
G) Informace o termínu a způsobu seznámení zaměstnanců se zprávou o činnosti.....	35
H) Závodní stravování .....	36
I) Tabulková část.....	38

## A) Základní údaje o škole



Název školy: organizace	Gymnázium,	Český Těšín, příspěvková
Sídlo školy:	Frýdecká 689/30, 737 01 Český Těšín	
IZO:	000601578	
IČ:	62331639	
Tel./Fax:	558 746 431	
E-mail:	sekretariat@gmct.cz	
www stránky:	www.gmct.cz	
Zřizovatel:	Moravskoslezský kraj, 28. října 117, 702 18 Ostrava	
	IČ: 708890692	
Cílová kapacita:	528 žáků	
Ředitel školy:	RNDr. Tomáš Hudec	
Zástupce ředitele:	Mgr. Radek Duda	

### Součásti školy:

#### Školní jídelna

IČ:	62331639
Tel.:	558 746 535
Vedoucí školní jídelny:	Michaela Pietrová
Cílová kapacita:	500 jídel

Školská rada: Usnesením rady kraje č. 18/895 ze dne 13. července 2005 se zřizuje dnem 1. září 2005.

Předseda: Mgr. Dagmar Nogová

### Partnerské organizace:

#### Sdružení rodičů při Gymnáziu Český Těšín, Frýdecká 689/30

- podporuje výchovně vzdělávací činnost školy.

#### Sportovní klub Gymnázia Český Těšín, Frýdecká 689/30

- zajišťuje mimoškolní činnost studentů školy, zejména v pohybových a sportovních aktivitách, člen Asociace školních sportovních klubů České republiky.

#### Středoškolský klub ASK ČR při Gymnáziu Český Těšín, Frýdecká 689/30

- podporuje mimoškolní aktivity v oblasti přírodovědných a humanitních předmětů, člen Asociace středoškolských klubů České republiky.

### Nadační fond

- Nadační fond přátel Gymnázia Český Těšín byl založen u Městského soudu v Praze dne 16. 7. 2009 na podporu vzdělání a výchovy studentů gymnázia.

# 1. Charakteristika školy

České reformní reálné gymnázium Slezské matice osvěty lidové v Českém Těšíně bylo založeno v roce 1921. Současná budova školy byla otevřena v roce 1935 a v roce 1986 byl objekt školy prohlášen za kulturní památku.

Do sítě škol, předškolních zařízení a školských zařízení bylo Gymnázium, Český Těšín, příspěvková organizace (dále jen gymnázium) zařazeno rozhodnutím MŠMT č. j.12783/96-61-07 ze dne 2. července 1996 s účinností od 1. září 1996. Aktuálně platné rozhodnutí o zařazení je ke dni 6. 9. 2012, č. usnesení 25/2343 ze dne 5. 9. 2012.

**Hlavním účelem zřízení školy je uskutečňovat vzdělávání a výchovu žáků podle vzdělávacích programů.**

**Předmětem činnosti, který odpovídá hlavnímu účelu, je:**

- poskytování středního vzdělání s maturitní zkouškou.

**Doplňkovou činnost organizace vymezuje Příloha č. 2 ke zřizovací listině příspěvkové organizace s účinností od 27. 9. 2001:**

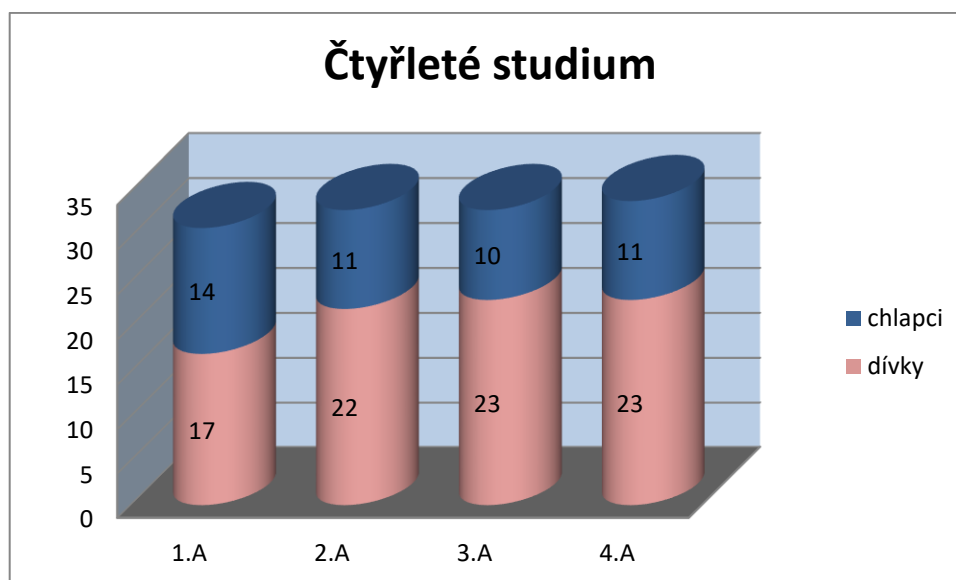
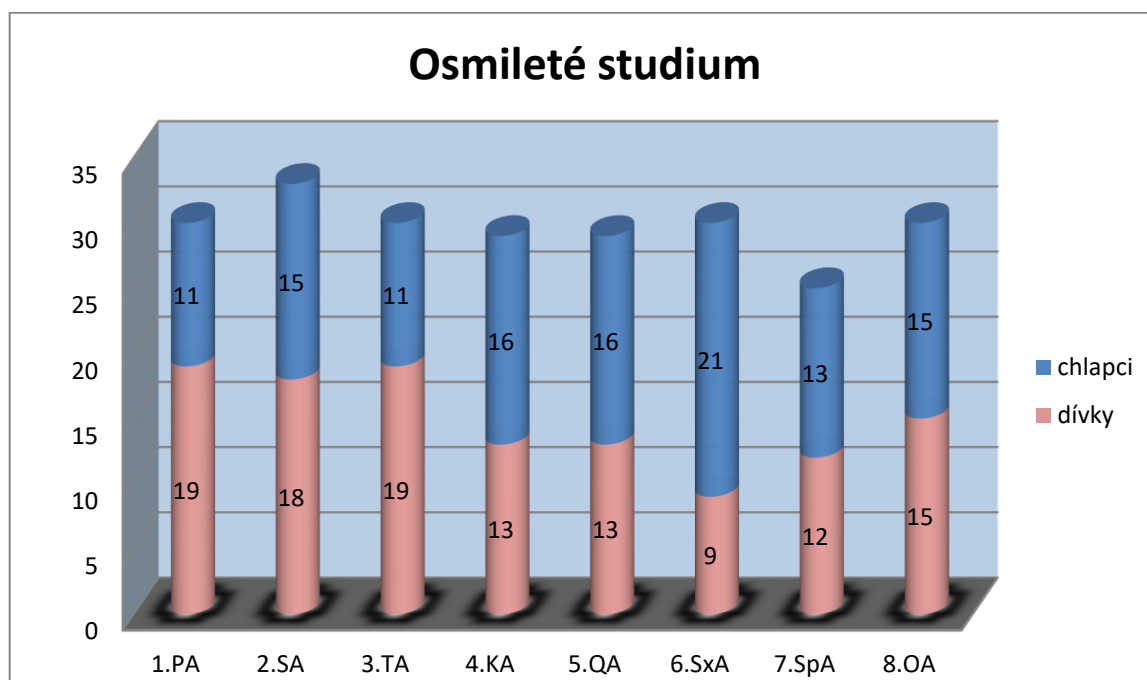
- provádění rekvalifikačních kurzů, vzdělávacích kurzů a odborného školení včetně zprostředkování
- hostinská činnost
- pronájem majetku
- závodní stravování zaměstnanců právnických osob vykonávajících činnost škol a školských zařízení zřízených krajem, obcí nebo svazkem obcí.

## 2. Studijní obory

**Rozdělení žáků podle studijních oborů, tříd a pohlaví k 31. 12. 2015 vykazuje následující tabulka a graf:**

KÓD OBORU	POČET TŘÍD	POČET ŽÁKŮ			PRŮMĚRNÁ NAPLNĚNOST TŘÍD
		Chlapci	Dívky	Celkem	
79-41-K/81	8	99	137	236	29,50
79-41-K/41	4	46	85	131	32,75
Celkem	12	145	222	367	30,58

## Grafické znázornění počtu žáků a tříd k 30. 12. 2015



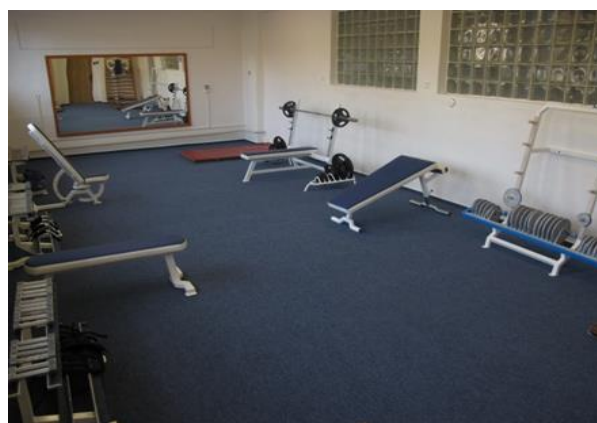
### 3. Učebny

Gymnázium má ve vztahu k počtu žáků a k realizovaným vzdělávacím programům odpovídající prostorové podmínky s výjimkou výuky tělesné výchovy. Z pohledu výuky tělesné výchovy jsou prostory nedostatečné. V průběhu školního roku žáci využívali malou tělocvičnu, gymnastický sál a posilovnu. V období příznivého počasí probíhá výuka na školním hřišti s umělohmotným povrchem, u kterého je nutná zásadní rekonstrukce. Zlepšení stavu spočívající ve výstavbě nové tělocvičny, případně pronájmu, je prioritou vedení školy.

V roce 2015 disponovalo gymnázium 25 kmenovými a odbornými učebnami (učebna chemie, fyziky, biologie, dějepisu, zeměpisu, učebna výtvarné výchovy, učebna hudební výchovy, 2 učebny informatiky a výpočetní techniky, 2 jazykové učebny vybavené audiovizuální technikou a sluchátky, 3 laboratoře – biologická, fyzikální a chemická, reprezentační aula s kapacitou 200 míst a tzv. „Skleník“ pro výuku mimo hlavní budovu školy).



Gymnastický sál



Posilovna

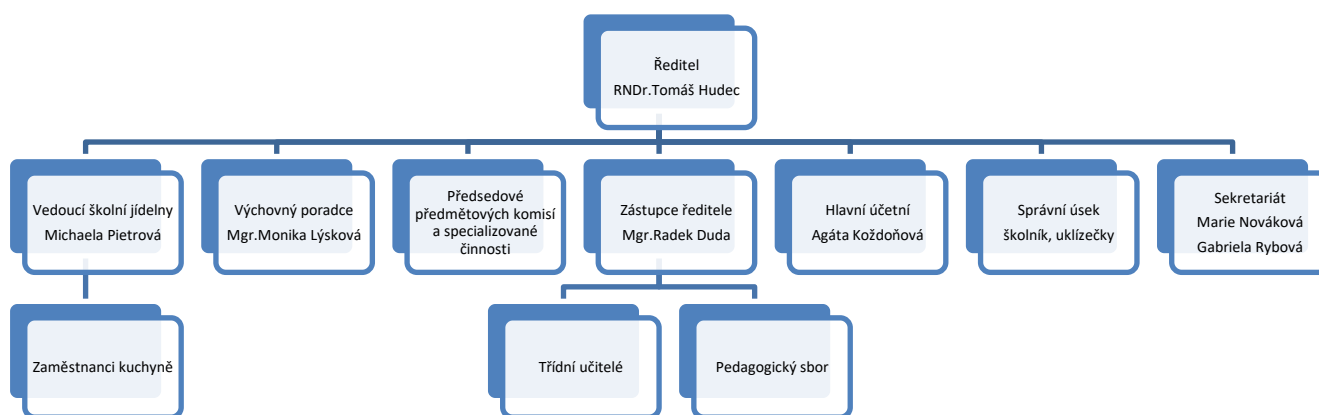


Nová učebna geografie

Kmenové třídy i odborné učebny jsou moderně a funkčně zařízeny. K standardnímu vybavení všech učeben patří dataprojektory s ozvučením, zatemnění, PC, nástěnný obrazový materiál apod. Pro většinu učeben jsou k dispozici vizualizéry. Ve škole probíhá postupná obměna nevyhovujícího žakovského nábytku. Škola je pokryta Wi-Fi připojením k internetu, všechny učebny jsou zasít'ovány a multimediálně vybaveny.

Kabinety vyučujících, knihovna, pracovna ředitele školy, zástupce ředitele školy, ekonomky (účetní) jsou vybaveny počítači, všechny jsou síťově propojeny s připojením na internet.

## Organizační struktura platná k 31. 12. 2015



## 4. Přehled oborů vzdělání, které škola vyučuje v souladu se zápisem ve školském rejstříku

Gymnázium zřizuje následující obory:

- 79-41-K/81 Gymnázium - studium denní, délka studia 8 let
- 79-41-K/41 Gymnázium - studium denní, délka studia 4 roky

**Aktuální stav žáků k 31. 12. 2015:**

79-41-K/81 - nižší stupeň	121 žáků
79-41-K/81- vyšší stupeň	115 žáků
79-41-K/41	131 žáků
<b>Celkem gymnázium</b>	<b>367 žáků</b>

## 5. Rámcový popis personálního zabezpečení činnosti školy

Výchovně vzdělávací činnost zabezpečovalo v průběhu školního roku 2014/2015 celkem 33 vyučujících, z toho 12 mužů (36%) a 21 žen (64%). Přepočtený počet pedagogických zaměstnanců činil 28,951. Všichni pedagogové školy mají vysokoškolské vzdělání. Odbornou kvalifikaci splňovali všichni učitelé.

Pedagogický sbor je stabilní, průměrný věk vyučujících činí 44,69 let. Obměna vyučujících se realizuje zejména v důsledku odchodů do starobního důchodu. Úvazky učitelů maximálně respektují jejich kvalifikaci, 16 vyučujících vyučovalo se zkráceným úvazkem. Nad úvazkové hodiny se v celém sboru nevyskytovaly. Jedna učitelka čerpala v průběhu školního roku 2014/15 mateřskou dovolenou. K 31. 12. 2015 pracovalo na gymnáziu 13 nepedagogických zaměstnanců, a to na pozicích ekonomka, personalistka (úvazek 0,9), sekretářka (úvazek 0,9), údržbář (úvazek 0,9) a 4 uklízečky (úvazek 0,9). Ve školní kuchyni pracovala vedoucí a 4 kuchařky.

**Podrobný přehled o zaměstnancích školy podle věku ukazuje následující tabulka (stav k 31. 12. 2015)**

Kategorie zaměstnanců	Do 30 let		31 – 45 let		46 – důch. věk		Důchodový věk		Celkem	
	celkem	z toho žen	celkem	z toho žen	celkem	z toho žen	celkem	z toho žen	celkem	z toho žen
<b>Pedagogové</b>	2	0	11	8	18	11	0	0	31	19
<b>Nepedagogové</b>	0	0	5	5	8	7	0	0	13	12
<b>Celkem</b>	<b>2</b>	<b>0</b>	<b>16</b>	<b>13</b>	<b>26</b>	<b>18</b>	<b>0</b>	<b>0</b>	<b>44</b>	<b>31</b>



## B) Vyhodnocení plnění úkolů, pro které byla příspěvková organizace zřízena

Gymnázium plní úkoly, pro které bylo zřízeno, dodržuje předepsané zákony, legislativní normy a pokyny stanovené zřizovatelem. Podrobná zpráva o činnosti organizace bude součástí výroční zprávy o činnosti školy za školní rok 2015 podle zákona č.561/2004 Sb. o předškolním, základním, středním, vyšším odborném a jiném vzdělání (školský zákon), v platném znění.

## C) Rozbor hospodaření

### 1. Náklady, výnosy a výsledek hospodaření

Celkové náklady sledovaného roku v hlavní činnosti činí 24 996,49 tis. Kč a v doplňkové činnosti 242,75 tis. Kč dle tabulky Přehled nákladů, výnosů a výsledek hospodaření z hlavní a doplňkové činnosti – sloupec Vývojový ukazatel (hlavní činnost) +819,67 tis. Kč, sloupec Vývojový ukazatel (doplňková činnost) +34,16 tis. Kč, Index 3,50 oproti roku 2014.

Celkový příjem sledovaného roku v hlavní činnosti činí 24 922,43 tis. Kč a v doplňkové činnosti 320,41 tis. Kč, dle tabulky Přehled nákladů, výnosů a výsledek hospodaření z hlavní a doplňkové činnosti – sloupec Vývojový ukazatel (hlavní činnost) +745,62 tis. Kč a sloupec Vývojový ukazatel (doplňková činnost) +23,51 t is. Kč, Index 3,14 oproti roku 2014.

Celkový výsledek hospodaření sledovaného roku v hlavní činnosti činí -74 058,02 Kč a v doplňkové činnosti + 77 656,40 Kč dle tabulky Přehled nákladů, výnosů a výsledek hospodaření z hlavní a doplňkové činnosti – sloupec Vývojový ukazatel (hlavní činnost) -74 058,02 Kč a sloupec (doplňková činnost) -10 649,21 Kč oproti roku 2014.

Výsledek hospodaření roku 2015.....	3 598,38 Kč
hlavní činnost .....	0,00 Kč
hlavní činnost vlastní zdroje.....	- 74 058,02 Kč
doplňková činnost .....	77 656,40 Kč

Výsledek hospodaření je finančně krytý. Kladný výsledek hospodaření za rok 2015 ve výši 3 598,38 Kč požadujeme převést do rezervního fondu.

### 2. Čerpání účelových dotací

Poskytnuté příspěvky a dotace – MŠMT (ÚZ 33353) a příspěvky a dotace od zřizovatele (ÚZ 0) byly v plné výši vyčerpány dle přidělených ÚZ. Podrobnější přehled čerpání dle ÚZ můžeme vidět dále v odstavci 2.1.

#### 2.1 Výnosy v hlavní činnosti

Usnesením Zastupitelstva Moravskoslezského kraje č. 12/996 ze dne 11. 12. 2014 byl naší organizaci schválen závazný ukazatel – výsledek hospodaření pro rok 2015 ve výši 0,00 Kč. Uvedený ukazatel organizace splnila. Rozpočtová pravidla byla dodržena, nebyly provedeny nepovolené přesuny mezi rozpočtovými tituly a rozpočtové prostředky roku 2015 byly použity pouze na dané účely.

V průběhu roku 2015 byly usnesením Rady Moravskoslezského kraje (v souladu s § 12 zákona č. 250/2000 Sb., o rozpočtových pravidlech územních rozpočtů) stanoveny základní závazné ukazatele - příspěvek na provoz 2015.

V průběhu roku se závazné ukazatele postupně upravovaly o účelové prostředky.

Stejně jako v roce 2014 je návrh rozpočtu na rok 2015 zpracováván ve dvou etapách, z důvodu zajištění školám a školským zařízením finanční prostředky na období leden – únor 2015. Orgán kraje schválil „prozatímní“ závazný ukazatel - příspěvek na provoz na rok 2015 ve výši cca 50% rozpočtové základny. Konečná výše závazných ukazatelů byla projednána a schválena koncem března 2015. Na základě ministerstva školství, mládeže a tělovýchovy, které sdělilo svým rozhodnutím č. 104-14/2015 ze dne 7. 1. 2015 poskytnutí dotace na financování rozpočtového programu Zvýšení platů pracovníků regionálního školství (čj. MSMT-43910/2014). Finanční prostředky z tohoto rozvojového programu umožní na celý rok 2015 zohlednit dopad novely nařízení vlády č. 564/2006 Sb., o platových poměrech zaměstnanců, tj. zvýšení platových tarifů od 1. 11. 2014.

Na základě tohoto rozhodnutí, usnesením č. 64/4747 ze dne 3. 2. 2015 schválila Rada vázané finanční prostředky na rozvojový program „Zvýšení platů pracovníků regionálního školství“ ÚZ 33052 ve výši 530 947 Kč

Usnesením č. 83/6566 ze dne 10. 11. 2015 schválila Rada vázané finanční prostředky ÚZ 33061 „Zvýšení platových tarifů od 1. 11. 2015“ ve výši 82 105 Kč.

Usnesením č. 64/5106 ze dne 24. 3. 2015 schválila Rada – příspěvek na provoz s účelovým určením ÚZ 00205 na krytí odpisů dlouhodobého hmotného a nehmotného majetku ve výši 707 000 Kč.

Usnesením č. 64/5106 ze dne 24. 3. 2015 schválila Rada zvýšení závazného ukazatele ÚZ 00001 – příspěvek na vybavení tříd nábytkem ve výši 350 000 Kč.

Usnesením č. 73/6002 ze dne 4. 8. 2015 schválila Rada účelové prostředky na projekt OPVK – Výzva č. 56 ÚZ 33058 ve výši 835 864 Kč.

Usnesením č.83/6566 ze dne 10.11.2015 schválila Rada účelové prostředky na projekt OPVK – Výzva č. 57 ÚZ 33057 ve výši 199 440 Kč.

Usnesením č. 85/6784 ze dne 8. 12. 2015 a usnesením č. 86/6898 ze dne 17. 12. 2015 Rada rozhodla předat škole k hospodaření movitý majetek pořízený v rámci projektu přírodovědné laboratoře ve výši 690 855,85 Kč.

Usnesením č. 83/6567 ze dne 10. 11. 2015 schválila Rada Moravskoslezského kraje poslední úpravu závazného ukazatele:

## Závěrečný rozpis závazných ukazatelů pro rok 2015

	Účelový znak	Gymnázium § 3121	Školní jídelna § 3142	Celkem
<b>Příspěvky a dotace MŠMT</b>				
Prostředky na platy	<b>33353</b>	10 819 000	924 000	11 743 000
Ostatní osobní náklady	<b>33353</b>	85 000	5 000	90 000
FKSP	<b>33353</b>	107 000	9 000	116 000
Zákonné odvody	<b>33353</b>	3 707 000	316 000	4 023 000
Přímý ONIV + Oniv náhrady	<b>33353</b>	291 000	22 000	313 000
<b>Celkem</b>	<b>x</b>	<b>15 009 000</b>	<b>1 276 000</b>	<b>16 285 000</b>

<b>Rozvojový program – Zvýšení platů pracovníků regionálního školství</b>				
Prostředky na platy	<b>33052</b>	393 294	0	393 294
Zákonné odvody vč. FKSP	<b>33052</b>	137 653	0	137 653
<b>Celkem</b>	<b>x</b>	<b>530 947</b>	<b>0</b>	<b>530 947</b>

<b>Rozvojový program – Zvýšení odměňování pracovníků regionálního školství v roce 2015</b>				
Prostředky na platy	<b>33061</b>	60 819	0	60 819
Zákonné odvody vč. FKSP	<b>33061</b>	21 286	0	21 286
<b>Celkem</b>	<b>x</b>	<b>82 105</b>	<b>0</b>	<b>82 105</b>

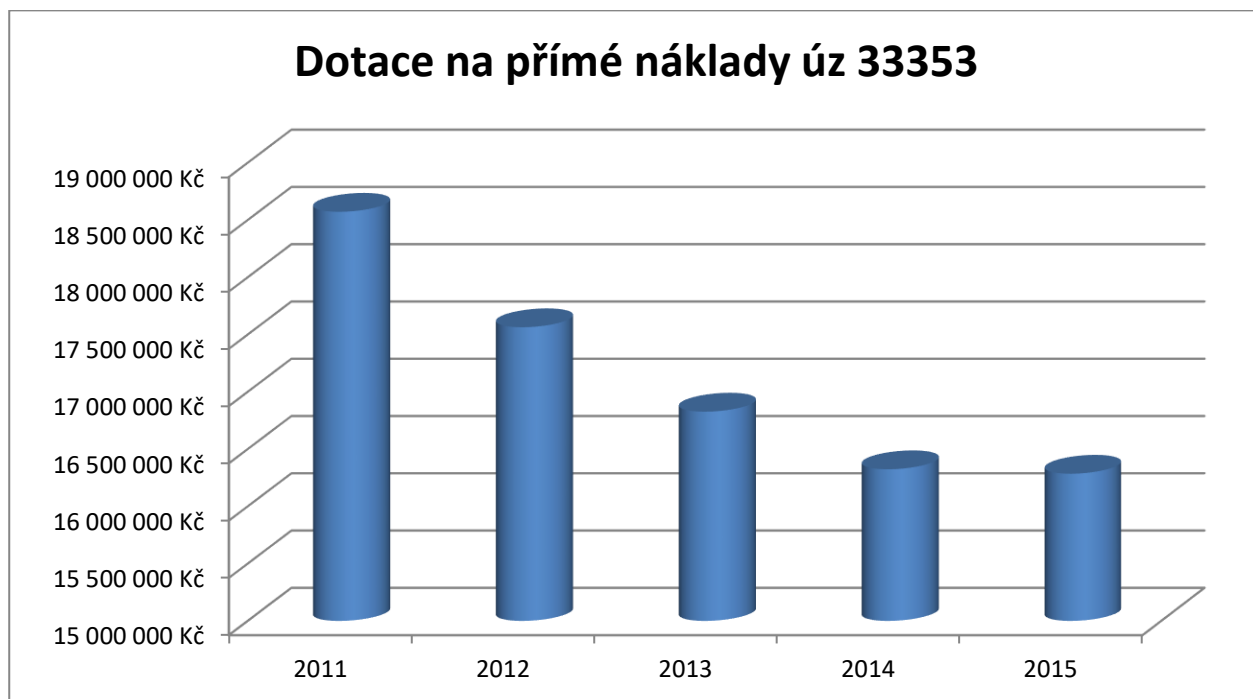
<b>Příspěvky a dotace od zřizovatele</b>				
Provozní náklady	<b>0</b>	2 721 000	460 000	3 181 000
Vybavení školních tříd	<b>0</b>	350 000	0	350 000
Účelové prostředky na krytí odpisů DHM a DNM	<b>205</b>	707 000	0	707 000
Účelové prostředky Výzva č. 56	<b>33058</b>	835 864	0	835 864
Účelové prostředky Výzva č. 57	<b>33058</b>	199 440		199 440
<b>Celkem</b>	<b>x</b>	<b>4 813 304</b>	<b>460 000</b>	<b>5 273 304</b>
<b>Příspěvek na provoz celkem</b>	<b>x</b>	<b>20 435 356</b>	<b>1 736 000</b>	<b>22 171 356</b>

<b>Odvod z odpisů</b>	<b>x</b>	<b>188 000</b>		<b>188 000</b>
-----------------------	----------	----------------	--	----------------

Následující tabulky a grafy zachycují vývoj přímých nákladů na vzdělávání (ÚZ 33353), provozních nákladů (bez účelových prostředků na danou akci a prostředků na krytí odpisů ÚZ 00205) v letech 2011 - 2015.

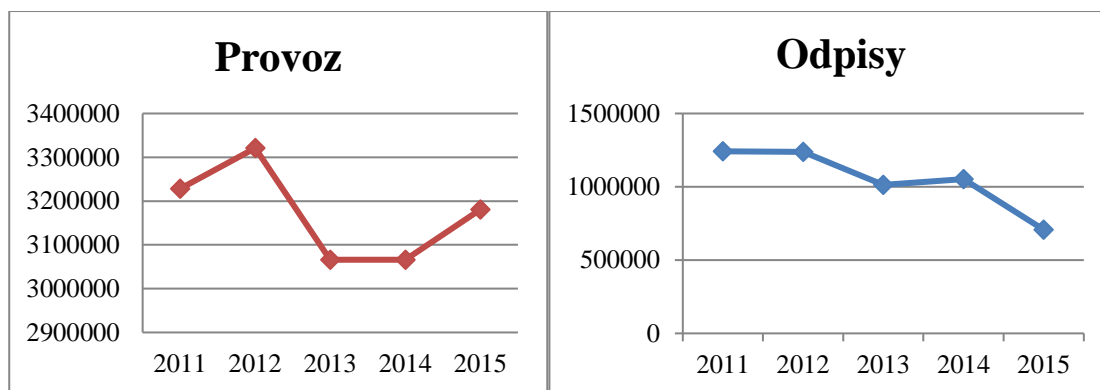
## Prostředky na přímé náklady ÚZ 33353

<b>Období</b>	<b>Dotace</b>
2011	18 572 000 Kč
2012	17 564 000 Kč
2013	16 827 000 Kč
2014	16 324 000 Kč
2015	16 285 000 Kč



### Dotace na provoz a odpisy

<b>Období</b>	<b>Provoz</b>	<b>Odpisy</b>
2011	3 228 000	1 242 000
2012	3 321 000	1 239 000
2013	3 066 000	1 013 000
2014	3 066 000	1 053 000
2015	3 181 000	707 000



### Čerpání účelové dotace ze státního rozpočtu v roce 2015

	Kč
Prostředky na platy pracovníků ŠK	10 888 899,00
Ostatní osobní náklady	90 000,00
Prostředky na platy pracovníků ŠJ	854 101,00
Náhrady	50 372,00
Zákonné odvody	4 018 139,00
Příděl do FKSP	117 934,00
Osobní ochranné pracovní prostředky	22 792,54
Učebnice pro žáky plnící povinnou školní docházku	42 342,00
Školení DVPP	5 290,00
Cestovné DVPP	1 150,00
Ostatní platby - předsedové maturit	0,00
DDHM - učební pomůcky	193 980,46
<b>Celkem</b>	<b>16 285 000,00</b>

K dotacím obdrženým ze státního rozpočtu patří prostředky na úhradu přímých nákladů na vzdělání ve výši 16 898 052 Kč. Jejich výše je podmíněna krajským normativem a výkony (počty žáků) školy. V této dotaci je zahrnuta částka 530 947 Kč na rozvojový program – Zvýšení platů pracovníků regionálního školství.

Dále jsme obdrželi prostředky na platy účelově vázané „Zvýšení odměňování pracovníků regionálního školství v roce 2015 ve výši 82 105 Kč.

Obdržené finanční prostředky na přímé náklady na vzdělávání ÚZ 33353 tvořily největší dotaci ze státního rozpočtu. Od roku 2013 byly sloučeny mzdové prostředky pro pedagogické a nepedagogické zaměstnance. Prostředky na platy a ostatní osobní náklady v tomto členění byly závaznými ukazateli, které byly dodrženy. Ostatní položky, zákonné odvody, FKSP, přímý ONIV

- ostatní a přímý ONIV - náhrady, které byly stanoveny jako orientační, byly jako celek zcela vyčerpány. Nedočerpané zákonné odvody, byly použity se souhlasem zřizovatele na dofinancování odměn – maturitní komise.

Dotace na přímý ONIV v roce 2015 nám byl schválen rozpočet ve výši 313 000, což je o 68 000 Kč méně než v roce 2014, o 5 000 Kč méně než v roce 2013 a o 168 000 Kč více než v roce 2012. V průběhu roku jsme žádali o přesun z prostředků na platy pracovníků na OON ve výši 90 000 Kč.

Přehled dotace s účelovým určením a podrobný rozpis čerpání přímých nákladů je uveden v následujících tabulkách:

Přidělené finanční prostředky závazným ukazatelem ÚZ 33353 byly plně vyčerpány.

Text	Účelový znak	Gymnázium § 3121	Školní jídelna § 3142	Celkem
<b>Příspěvky a dotace MŠMT</b>				
Prostředky na platy	<b>33353</b>	10 819 000	897 000	11 751 000
Ostatní osobní náklady	<b>33353</b>	85 000	5 000	90 000
Zákonné odvody	<b>33353</b>	3 707 000	316 000	4 023 000
FKSP	<b>33353</b>	107 000	9 000	116 000
Přímý ONIV + Oniv náhrady	<b>33353</b>	291 000	22 000	313 000
<b>Celkem</b>	<b>x</b>	<b>15 009 000</b>	<b>1 276 000</b>	<b>16 285 000</b>

Za rok 2015 obdržela škola od KÚ MSK provozní dotaci ve výši 4 238 000,00 Kč. Tato dotace se během roku měnila. Dne 10. 11. 2015 usnesením rady kraje č. 83/6567 došlo k poslednímu navýšení provozní dotace.

Provozní dotaci můžeme rozdělit do třech skupin:

a) Provozní náklady ÚZ 001 ve výši 3 181 000,00 Kč. Tyto prostředky byly použity na nákup drobného materiálu, energie, opravy a služby. Největší náklady tvoří energie - 1 270 424,50 Kč, což je 39,93% z přidělené dotace. Náklady energií dle indexu klesly o 5,71 % oproti roku 2014.

b) Dotace účelově určená ÚZ 001 na „Vybavení tří tříd nábytkem“ bylo pořízené (lavice, židle, kantorské židle, katedra a skříň) ve výši 350 000,00 Kč. Tato částka byla v plné výši vyčerpána na pořízení nových žákovských lavic 51 ks, žákovských židlí 102 ks, kantorských židlí 7 ks ve třech třídách. Dále bylo z dotace pořízeno 18 ks žákovských lavic, 36 ks žákovských židlí, 1 ks kantorskou židli, multifunkční katedru a vestavěnou skříň. Tímto nábytkem byla vybavena učebna biologie. Celkové náklady činily 362 6384,00 Kč. Rozdíl 12 638,00 Kč byl uhrazen z provozních prostředků.

c) Příspěvek účelově určený ÚZ 205 na „Pokrytí odpisů dlouhodobého hmotného a nehmotného majetku“ nám byl schválen ve výši 707 000,00 Kč. Tato dotace nestačila na celkové pokrytí, jelikož odpisy tohoto roku činily 709 099 Kč. Rozdíl mezi dotací a skutečnými odpisy ve výši 2 099 Kč byl uhrazen z doplňkové činnosti.

V roce 2015 jsme obdrželi dva neinvestiční projekty v rámci OPVK účelové prostředky ÚZ 33058 na projekt „Výzva č. 56 Dílny čtenářské gramotnosti na MGO“ ve výši 835 864,00 Kč a „Výzva č. 57 Gymnázium Český Těšín“ ve výši 199 440,00 Kč. Oba projekty byly v plné výši vyčerpány.

Závěrem lze konstatovat, že dotace KÚ na provoz byla v plné výši vyčerpána.

Dále jsme obdrželi tři dotace od obce Český Těšín ÚZ 002 v celkové výši 43 000 Kč. Dotace ve výši 8 000,00 Kč byla vyčerpána na náklady spojené s organizací 6. Majálesu. Naše škola jako každoročně pořádá tuto akci ve spolupráci s ostatními středními školami města.

Dotaci ve výši 30 000,00 Kč jsme čerpali na adaptační kurz pro studenty prvních ročníků. Letos se jich zúčastnilo 58 studentů (z celkového počtu 60). Celkové náklady na jednoho žáka činily 1 195,00 Kč. Díky této dotaci rodiče zaplatili nižší poplatek, a to ve výši 679,00 Kč za pobyt na adaptačním kurzu za své dítě.

Třetí obdržená dotace ve výši 5 000,00 Kč, byla určena na přípravu žáků na dějepisnou soutěž v Chebu (zakoupení odborné literatury a částečné pokrytí cestovného). Naši žáci se umístili na krásném 29 místě z 270 účastníků České republiky.

V roce 2015 jsme dočerpali finance z projektu Partnerství škol Comenius ÚZ 003, která nám byla schválena v roce 2013 na období 1. 8. 2013 – 31. 7. 2015 ve výši 20 000 EUR. V listopadu roku 2013 jsme čerpali finance na výjezd do Španělska ve výši 92 070 Kč, tj. 18,27% z přidělené dotace a v roce 2014 na výjezdy do Slovinska, Polska a ČR ve výši 348 611,57 Kč, tj. 69,19% a poslední výjezd byl (v letošním roce) do Turecka ve výši 68 780,43 Kč, tj. 12,54%.

Dle výpisu z usnesení č. 50/3821ze dne 26. 8. 2014 Rada kraje souhlasila s uzavřením smlouvy o partnerství příspěvkové organizace zřizované Moravskoslezským krajem Krajské zařízení pro další vzdělávání pedagogických pracovníků a informační centrum, Nový Jičín, příspěvková organizace, (předkladatel projektu) nám byl schválen projekt RESTART na období 1. 9. 2014 – 31. 7. 2015 ve výši 470 400 Kč ÚZ 004. V roce 2014 jsme na projekt vyčerpali 308 959 Kč, tj. 65,68% ze schválené dotace na nákup 20 ks notebooku pro kantory a na DPP. Na rok 2015 nám zůstala k čerpání dotace 161 441 Kč, tj. 34,32%. Jenomže ve sledovaném roce se výše nákladů změnila, jelikož KVIC nám nedovolil dotaci v plné výši vyčerpat. Skutečné náklady roku 2015 činily 81 740,00 Kč. Po shrnutí všech nákladů od začátku Projektu Restart činily 390 699,00 Kč, tj. o 79 701,00 Kč méně než byla dotace schválena.

Dále jsme v roce 2015 čerpali finance z projektu v rámci programu ERASMUS+ ÚZ 003, která nám byla schválena v roce 2015 na období od 1. 9. 2015 do 31. 8. 2018 ve výši 16 475,00 EUR. V listopadu 2015 jsme čerpali finance na výjezd do Sardinie, zakoupení letenek do Španělska (let v únoru 2016), pořízení tabletu a drobné výdaje související s náplní projektu ve výši 63 624,47 Kč. V roce 2016 jsou plánované schůzky u nás, tj. ČR, ve Španělsku a v Německu. V roce 2017 budou schůzky v Litvě, v Portugalsku, v Turecku a v roce 2018 pojedou do Řecka a na Kypr.

V roce 2015 byl do hospodaření školy zapojen rezervní fond ÚZ 005 v celkové výši 272 182,00 Kč. Jednalo se o čerpání prostředků rezervního fondu tvořeného účelovými sponzorskými neinvestičními dary 163 151,00 Kč na nákup fototapety, 6 ks notebooků, knih do žákovské knihovny, do ŠJ byl pořízen vozík na udržení teplého jídla, konferenční stolky pro žáky na chodby školy, řídicí PLC systém v učebně biologie. Dále byl rezervní fond použit na úhradu cestovních nákladů na zahraniční cesty do Francie, Chorvatska, Anglie a Bruselu.

Rovněž do hospodaření školy byly zapojeny prostředky fondu investic ÚZ 005 na nutné opravy, a to ve výši 546 757,48 Kč.

Přehled nákladů vynaložených na opravy z FI najdeme v odstavci 5. Péče o spravovaný majetek



V roce 2013 jsme čerpali investiční prostředky na pořízení nutné dokumentace spojené s výstavbou nové TV této stavby ve výši 354 764,00 Kč, v roce 2015 jsme zaplatili 1 000,00 Kč na prodloužení stavebního povolení, která se zatím neuskutečnila.

Celkové příjmy z vlastních zdrojů ŠK ÚZ 005 činily 876 279,98 Kč

- kopírování, opisy vysvědčení, náhrady od pojišťovny a úroky ve výši 37 340,50 Kč, tj. 4,26%
- čerpání rezervního fondu ve výši 272 182,00 Kč, tj. 31,06%
- čerpání fondu odměn ve výši 20 000,00 Kč, tj. 2,28%
- čerpání fondu investic ve výši 546 757,48 Kč, tj. 62,40%

V roce 2015 se opět snížil nárůst finančního výnosu - úroky bankovních účtů, a to o 3 771,33 Kč z důvodu snižování úrokové sazby u nově uzavřené smlouvy o spořicímu účtu (s jednodenní výpovědní lhůtou, kterou jsme uzavřeli v únoru 2012 v ČSOB a.s. Český Těšín.

Výši ostatních vlastních příjmů organizace nemůžeme nijak ovlivnit, protože se jedná převážně o nepravidelné a nahodilé příjmy (tržby z dobíjení čipů na kopírování, tržby za opisy vysvědčení, tržby za ztracené učebnice apod.).

Celkové příjmy z vlastních zdrojů ŠJ ÚZ 005 činily 1 617 658 Kč na stravování žáků a zaměstnanců tj. o 858 Kč více oproti roku 2014.

Veškeré příjmy ŠJ byly použity na nákup potravin (ve výši 1 617 658 Kč)

## 2.2 Náklady v hlavní činnosti

V roce 2015 obdrželo Gymnázium příspěvek na provoz ve výši 4 238 000,00 Kč.

Tuto dotaci tvoří účelové prostředky určené na akci „Vybavení tříd nábytkem“ (lavice, židle) ve výši 350 000,00 Kč, na částečné pokrytí nákladů spojených s FAMA a na „Odpisy“ ve výši 707 000,00 Kč.

Analýza provozních nákladů z prostředků zřizovatele a nákladů hrazených z vlastních zdrojů viz tabulka č.1 - Přehled nákladů, výnosů z hlavní a doplňkové činnosti.

Dle této tabulky v hodnoceném roce vidíme nárůst spotřeby materiálu oproti roku 2014, což nám ukazuje řádek spotřeba materiálu (501), sl. 7 vývojový ukazatel = + 297 512,43 a Index = 14,92%.

Letošní spotřeba elektrické energie v Kč se zvýšila oproti roku 2014 o 3 500,00 Kč, snížila oproti roku 2013 o cca 47 000,00 Kč a roku 2012 o cca 30 000,00 Kč. Spotřeba energie v měrných jednotkách mírně vzrostla o 1,57 MWh oproti roku 2014 a snížila se o 0,75 MWh oproti roku 2013. Zde můžeme konstatovat, že spotřeba v měrných jednotkách se stabilizovala a cena za měrnou jednotku rovněž.

U spotřeby tepla je to o 139 GJ více oproti roku 2014, o 57 GJ méně oproti roku 2013, o 504 GJ méně oproti roku 2012. Zde vidíme velký rozdíl spotřeby tepla, z důvodu slabých zimních období, které mají vliv na spotřebu tepla. Toto je jediný náklad, který nemůžeme ovlivnit.

Spotřeba plynu o 558 m<sup>3</sup> klesla oproti roku 2014, o 825 m<sup>3</sup> nižší oproti roku 2013 a 2 304 m<sup>3</sup> nižší oproti roku 2012. Snížení spotřeby plynu v kuchyni v roce 2015, kde jsme pořídili dva konvektomaty na vaření místo starých plynových spotřebičů. Dále snížení spotřeby plynu v letech 2013 a 2014 je dán tím, že jsme pronajali byt č. 2. pedagogicko-psychologické poradně, kde jsme předtím museli v zimním období temperovat místnosti.

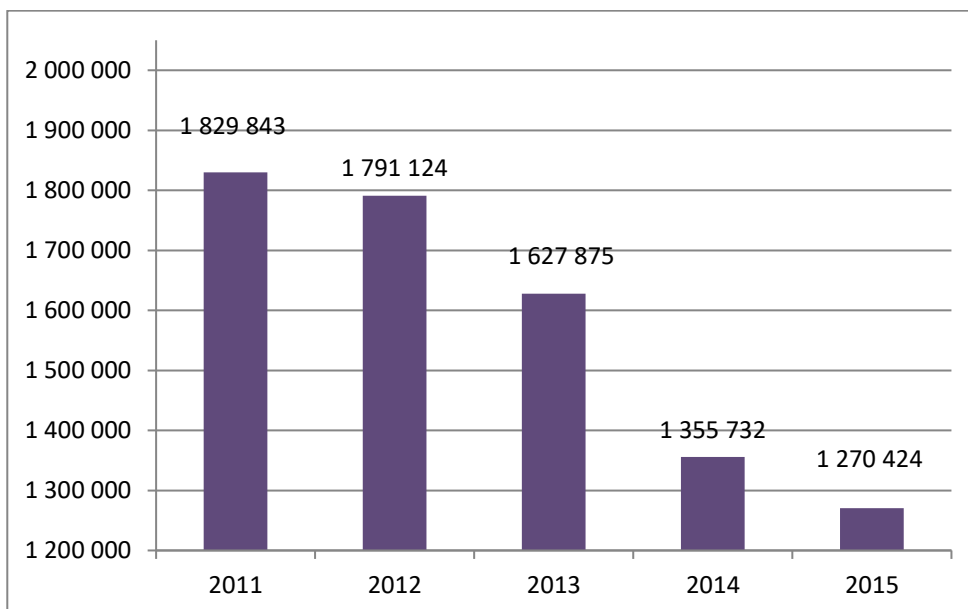
U vodného a stočného činí rozdíl o 7 m<sup>3</sup> méně oproti roku 2014 a srážkové vody 0 m<sup>3</sup>, o 269 m<sup>3</sup> vodného méně a srážkové vody 0 m<sup>3</sup> oproti roku 2013. Největší rozdíl je o 1 824 m<sup>3</sup> vodného a srážkové vody o 1 132 m<sup>3</sup> méně oproti roku 2012. Velký rozdíl vidíme mezi rokem 2015, 2014 a 2012, kde v roce 2012 jsme se zúčastnili jednání se Severomoravskými vodovody a kanalizacemi, kde nám byla snížena plocha pro výpočet srážkové vody (demolice tělocvičny a upřesnění užitkových ploch a staveb). Zde rovněž můžeme vidět v tabulce Přehled nákladů, výnosů a hospodaření z hlavní a doplňkové činnosti Tab. č. 1 v řádce Spotřeba energie (502) snížení ve sloupci 7 vývojový ukazatel =

- 85 307,50 a index - 5,71.

Vývoj nákladů na energie a jejich spotřeba v Kč a v měrných jednotkách je vyjádřena v tabulkách a v grafech.

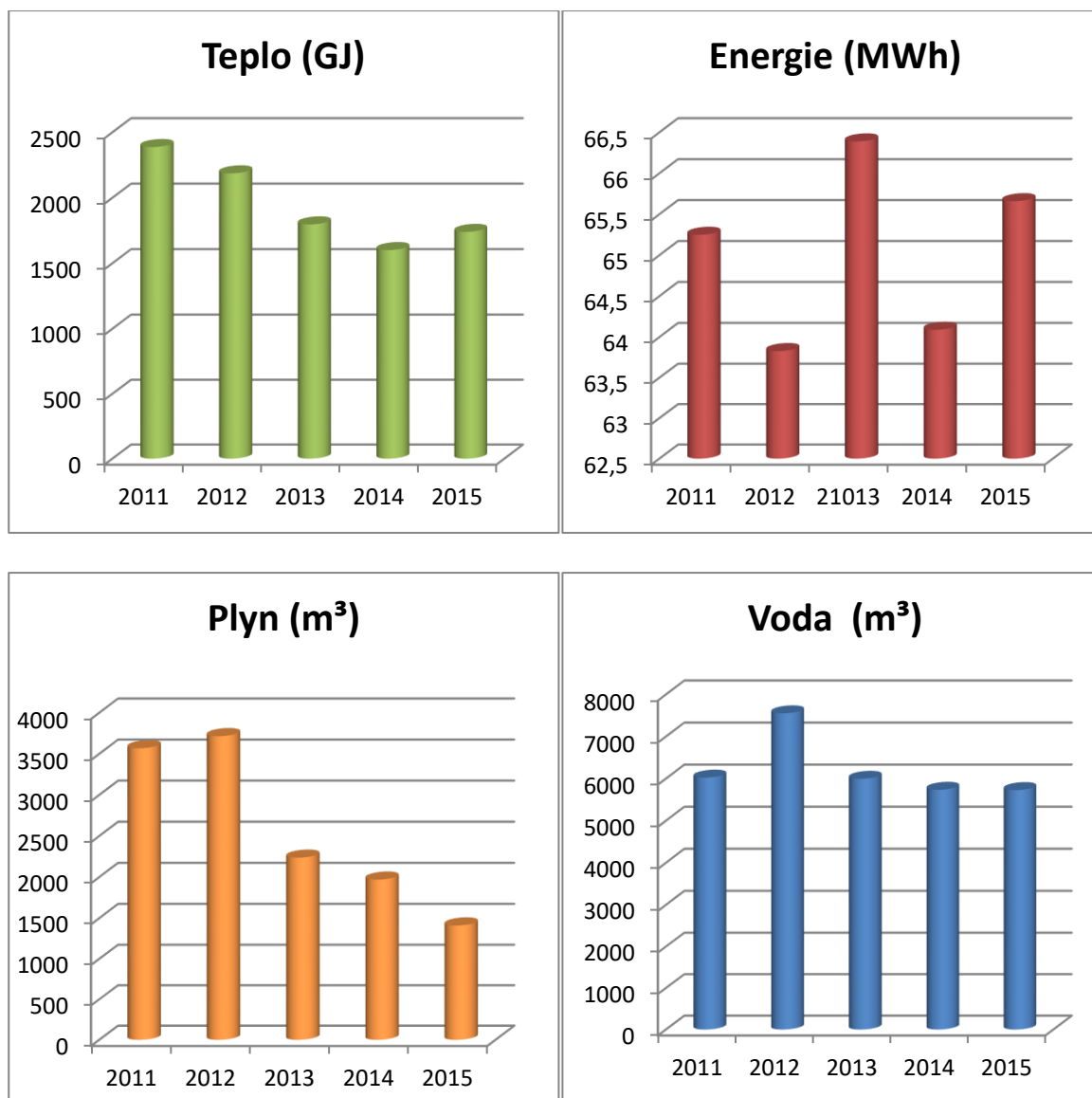
### Spotřeba energií v Kč

Období	Kč
2011	1 829 843
2012	1 791 124
2013	1 627 875
2014	1 355 732
2015	1 270 424



### Spotřeba energií v měrných jednotkách

Období	Teplo (GJ)	Energie (MWh)	Plyn (m <sup>3</sup> )	Voda (m <sup>3</sup> )
2011	2388	65,25	3569	6026
2012	2187	63,83	3716	7553
2013	1797	66,39	2237	5998
2014	1601	64,09	1970	5736
2015	1740	65,66	1412	5729



Ostatní náklady související s běžným provozem školy nedoznaly žádných velkých změn. Jednotlivé změny jsou způsobeny pouze zapojením účelových prostředků a změnou vykazování jednotlivých nákladů na příslušných účtech.

Na opravy a údržbu jsme vyčerpali 775 502,00 Kč tj. o 32 000,00 Kč méně než v roce 2014 viz tabulka č.1 řádek Opravy a udržování (511) Index činí 1,52%.

Do čerpání v roce 2015 byly ve větší míře zapojeny prostředky fondu investic a dále účelové prostředky na „Vybavení tříd nábytkem“ (lavice, židle, skříně a katedra).

Řádek cestovné (512) - došlo k zvýšení nákladů u cestovného o 662 982,13 Kč z důvodu cestovních nákladů na projekt Výzva 56, Comenius, Erasmus+ a cestovních nákladů hrazených ze sponzorských darů - Index = 302,03%.

Celkové náklady na služby (518) vzrostly oproti roku 2014 o 143 582,88 Kč. Jedná se o zvýšení nákladů na dopravné, ubytování v rámci projektu Comenius, Erasmus, Výzva 56, Výzva 57 a u telekomunikací došlo ke snížení nákladů o 26 tis. Kč z důvodu úpravy smlouvy mezi školou a firmou Silesnet, kde se snížil měsíční poplatek za internet. Smlouvu s Telefonikou O2 jsme vypověděli a telefonní čísla jsme

převodli pod firmu Silesnet, kde měsíční paušál je 0 Kč. Od 2013 roku používáme 5 služebních telefonních čísel, které maximálně využíváme za výhodných tarifů na základě smlouvy MSK a T-mobile.

Nákladový řádek - Náklady z drobného dlouhodobého majetku (558) došlo k ponížení nákladů o 345 681,75 Kč – méně jsme pořídili majetku oproti roku 2014, kdy k těmto nákupům nám přispěly projekty Restart a Comenius.

Ostatní náklady na služby a další náklady související s běžným provozem školy nezaznamenaly žádné větší změny.

## 2.3 Výsledek hospodaření

Gymnázium dosáhlo v roce 2015 zlepšený výsledek hospodaření. Hospodaření za hlavní činnost bylo vyrovnané, hlavní činnost vlastní zdroje byla ztrátová – 74 058,02 Kč a doplňková činnost byla zisková 77 656,40 Kč a vytvořila kladný výsledek hospodaření ve výši 3 598,38 Kč.

<b>Výsledek hospodaření roku 2015</b>	<b>3 598,38 Kč</b>
z toho hlavní činnost	0,00 Kč
hlavní činnost vlastní zdroje	- 74 058,02 Kč
a doplňková činnost	77 656,40 Kč

Výsledek hospodaření je finančně krytý. Kladný výsledek hospodaření za rok 2015 ve výši 3 598,38 Kč požadujeme převést do rezervního fondu.

### Výsledek hospodaření za doplňkovou činnost – zisk je tvořen:

- Pořádáním přípravných kurzů z matematiky a jazyka českého k přijímacím zkouškám pro žáky 5. a 9. tříd základních škol – výnos z kurzů vzrostl oproti roku 2014 o 11 000,00 Kč, což znamená větší zájem o přípravné kurzy. Podíl na dosaženém výsledku hospodaření je 50 %.
- Pronájemem majetku (malá TV, aula, bufet, učebny, byt a ostatní pronájem) - výnos z pronájmu majetku v roce 2015 je stejný jako v roce 2014. Podíl na dosaženém výsledku hospodaření je 55 %.
- Stravování cizích strávníků - tady také výnos vzrostl oproti roku 2013 v počtu odebraných obědů cizími strávníky o cca 9 000,00 Kč. Podíl na dosaženém výsledku hospodaření je 5 %.

## 3. Mzdové náklady a průměrný plat

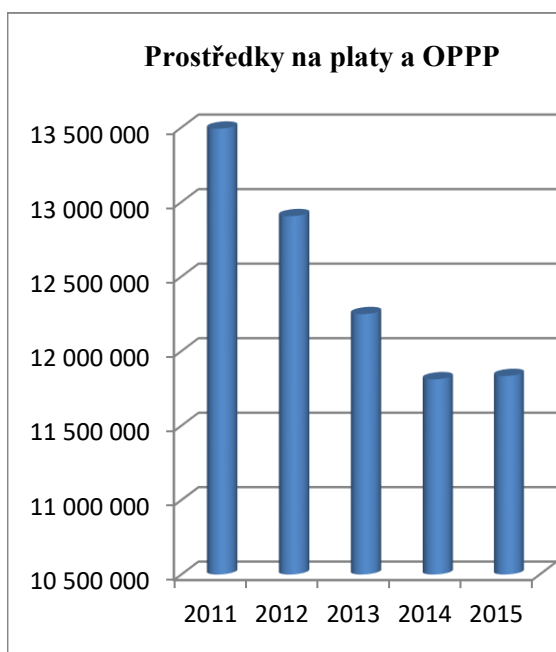
V hodnoceném období jsme při odměňování zaměstnanců školy postupovali dle zák. č. 262/2006 Sb., zákoníku práce v platném znění a dle nařízení vlády č. 564/2006 Sb. o platových poměrech zaměstnanců ve veřejných službách a správě v platném znění.

Limit počtu zaměstnanců na rok 2015 byl stanoven na základě usnesení rady kraje na 42,49 a prostředky na platy a OON byly stanoveny ve výši **11 833 000,00 Kč**.

V letošním roce nebyl stanoven rozpočet mzdových prostředků zvlášť pro pedagogické a nepedagogické zaměstnance. Jednalo se o závazné ukazatele, které byly dodrženy a plně vyčerpány.

Prostředky na platy a OPPP

Období	Dotace
2011	13 492 000
2012	13 905 000
2013	12 248 000
2014	11 811 000
2015	11 833 000



Škola splnila stanovený limit počtu zaměstnanců, protože došlo k organizačním změnám u pedagogických pracovníků.

Mzdové prostředky pedagogických zaměstnanců byly financovány ze zdrojů ÚZ 33353 – přímé náklady, ÚZ 33061 „Zvýšení odměňování pracovníků regionálního školství“, ÚZ 33052 „Zvýšení platů pracovníků regionálního školství“. Mzdové prostředky nepedagogických zaměstnanců byly financovány z účelové dotace na přímé ÚZ 33353 a ÚZ 33052 „Zvýšení platů pracovníků regionálního školství“.

Přidělená dotace mzdových prostředků byla vyčerpána. K přečerpání ani k nedočerpání nedošlo a v rámci přiděleného OON pedagogických pracovníků byly hrazeny hodiny nočního dozoru nad žáky na lyžařských, sportovních, adaptačních kurzech a kulturních exkurzích.

OON nepedagogických pracovníků byly hrazeny krátkodobé zástupy za nemocnou uklízečku, kuchařku a pomocného pracovníka na údržbu.

#### 4. Komentář k přehledu o plnění plánu hospodaření

Na základě článku 10 „Zásad vztahů orgánů kraje k příspěvkovým organizacím, které byly zřízeny krajem nebo byly na kraj převedeny zvláštním zákonem“ byl závazný ukazatel schválen radou kraje dle kterého byl zpracován finanční plán na rok 2015. Po ukončení roku 2015 můžeme konstatovat, že v některých nákladových položkách došlo k přesunu finančních prostředků. Např. dle tabulky č. 2. v příloze Přehled o plnění plánu hospodaření k 31. 12. 2015.

- č. položky 2 Spotřeba energie – Vývojový ukazatel (hlavní činnost) nám sděluje -159,57 tis. Kč.

U Indexu je to jenom -10,35%, protože v doplňkové činnosti nebyl nastavený plán spotřeby a to proto, že náklad se odvíjí od pronájmu tělocvičny za daný rok a to my dopředu nevíme kolik bude zájemců o pronájem.

U vody je pouze zaúčtována spotřeba vody a stočného. Srážková voda za rok 2015 se projevila v ostatních službách, kdy od roku 2015 účtujeme dle účetní osnovy na 5180720, proto je index – 53,49% jako úspora. Teplo bylo plánováno na 900 000,00 Kč a skutečnost byla 899 046,00 Kč. Rozdíl činí -954,00 Kč což je Index 0,76%. Za spotřebu tepla škola ušetřila finanční prostředky z důvodu mírné zimy.

U plynu došlo k úspoře z důvodu pořízení v roce 2014 dvou konvektomatů, které nahradily staré kuchyňské spotřebiče. Úspora oproti plánu činí 2 999,00 Kč Index -13,45%. Elektrická energie taky byla dobře plánována, dle kterého bylo ušetřeno 7 830,00 Kč Index -2,88%.

- č. položky 8 Opravy a udržování - Vývojový ukazatel (hlavní činnost) nám sděluje 305,50 tis. Kč a Vývojový ukazatel (doplňková činnost) 2,86 tis. Kč, Index 60,17%. Provedly se opravy, které byly mimo plán oprav.

- č. položky 12 Ostatní služby – Vývojový ukazatel (hlavní činnost) +368,61 tis. Kč a Vývojový ukazatel (doplňkové činnosti) -9,31 tis. Kč, tj. Index 47,14%. Zde se vyskytl rozdíl v nákladech za srážkovou vodu, která za rok činí 155 755,00 Kč. Dále škola dopředu nevěděla přesné čerpání Comenia, Erasmu+ a Výzvy 57

U služeb spojů (telekomunikace, internet) došlo rovněž k úspoře dle finančního plánu o 3 957,00 Kč, z důvodu úpravy smlouvy mezi školou a firmou Silesnet, kde se snížil měsíční poplatek za internet. Smlouvu s Telefonikou O2 jsme vypověděli a telefonní čísla jsme převedli pod firmu Silesnet, kde měsíční paušál je 0 Kč. Od 2013 roku používáme 4 služební telefonní čísla a od letošního roku nám přibylo další telefonní číslo, které se využívá při různých školních výjezdech. Telefonní čísla maximálně využíváme za výhodných tarifů na základě smlouvy MSK a T-mobile.

- č. položky 35 Náklady z dlouhodobého majetku – Vývojový ukazatel (hlavní činností) nám sděluje - 136,50 tis. Kč méně vynaložených prostředků na nákup učebních pomůcek a pořízení nového nábytku oproti finančnímu plánu, nového Projektu Erasmus+, projektu Comenius a sponzorských darů. V Doplňkové činnosti jsme ušetřili dle finančního plánu 24,64 tis. Kč, kde nebylo zapotřebí čerpat tyto prostředky. Výnosy dle Vývojového ukazatele (hlavní činnost) byl finanční plán splněn.

## 5. Péče o spravovaný majetek

Škola hospodaří s nemovitým a movitým majetkem vedeným v účetní a operativní evidenci. Tento majetek užívá zejména k zajištění hlavní činnosti. Organizace zajišťuje dodržování veškerých předpisů na úseku bezpečnosti práce a požární ochrany. Je prováděn odpis majetku v souladu s odpisovým plánem schváleným zřizovatelem. Majetek školy je evidovaný na majetkových účtech i v operativní evidenci.

Dle zřizovací listiny č. ZL/081/2001 vydané na základě usnesení č. 7/504 ze dne 14. října 2009, přílohy č. 1 ze dne 27. září 2001 gymnáziu náleží budova - parcela č. 1486, 1489/1, č. p. 689 a pozemky - par. č. 1486, 1487, 1488, 1489/1, 1489/2, 1489/3, 1489/4, 1490/1, 1490/2, 1490/3.

V letošním roce jsme z investičního fondu čerpali finanční prostředky na opravy v částce 546 757,48 Kč.

---

### Přehled čerpání investičního fondu

oprava evidenčního systému	19 679,00 Kč
oprava telefonní ústředny	39 035,00 Kč
oprava podlahy v učebně 206	44 540,00 Kč
oprava podlahy v učebně 308	32 346,00 Kč
oprava podlahy v učebně 205	20 961,48 Kč
oprava podlahy v BIO	74 509,00 Kč
oprava stupínků v BIO	106 555,00 Kč
oprava elektroinstalace v BIO	209 132,00 Kč
<b>celkem čerpání na opravy</b>	<b>546 757,448 Kč</b>

Celkové příjmy z vlastních zdrojů ŠK ÚZ 005 činily 876 279,98 Kč

- kopírování, opisy vysvědčení, náhrady od pojišťovny a úroky ve výši 37 340,50 Kč, tj. 4,26%
- čerpání rezervního fondu ve výši 272 182,00 Kč, tj. 31,06%
- čerpání fondu odměn ve výši 20 000,00 Kč, tj. 2,28%
- čerpání fondu investic ve výši 546 757,48 Kč, tj. 62,40%

Z investičního fondu jsme v minulých letech hradili geologické práce, stavební řízení, průzkumy radonu, stav kanalizace, hydrogeologický průzkum, dokumentaci pro vydání společného územního rozhodnutí a stavebního povolení ve výši 354 764,00 Kč. V letošním roce jsme platili prodloužení stavebního povolení. Tyto dokumentace byly nutné k podání žádosti k výstavbě nové TV, která se zatím neuskutečnila. Celkové výdaje k 31. 12. 2015 k výstavbě nové TV činí 353 764,00 Kč.

Ostatní drobné opravy jsme financovali z provozu.

Krajský úřad MSK na základě usnesení č. 80/4894 ze dne 6. 4. 2011 rozhodl o tom, že majetek školy je pojištěn u společnosti Satum Czech. Výše pojistného nám není známá, jelikož pojistné hradí zřizovatel.

V roce 2015 došlo k pojistným událostem:

- 30. 4. 2015 pojistná událost č. 5367694 - kliková hřídel u sekačky pojistné plnění ve výši 5 754,00 Kč spoluúčast ve výši 1 000,00 Kč
  - 29. 5. 2015 pojistná událost č. 5506166 – krádež kola studentovi Jelínkovi spoluúčast ve výši 1 000,00 Kč
  - 9. 6. 2015 pojistná událost č. 5506177 – krádež kola studentovi Vlčkovi spoluúčast ve výši 1 000,00 Kč
11. 9. 2015 pojistná událost č. 5502570 - motor u sekačky pojistné plnění ve výši 8 177,00 Kč spoluúčast ve výši 1 000,00 Kč

## Konečný přehled inventury k 31. 12. 2015

	Číslo účtu	Počáteční stav k 1. 1. 2015	Přírůstky	Úbytky	Stav k 31. 12. 2015
Sb. nad 3000	028	4 220 516,42 Kč	569 092,00 Kč	142 664,60 Kč	4 646 943,82 Kč
Sb. 1-3000	902	1 316 521,20 Kč	25 118,00 Kč	41 602,40 Kč	1 300 036,80 Kč
Sb. nad 7000	018	25 374,60 Kč	0,00 Kč	10 374,60 Kč	15 000,00 Kč
Sb. 1-7000	028	74 739,00 Kč	0,00 Kč	0,00 Kč	74 739,00 Kč
Sb.3000 Ost.u.	028	0,00 Kč	117 703,70 Kč	0,00 Kč	117 703,70 Kč
Sb.1-3000 Ostr.	028	0,00 Kč	17 225,70 Kč	0,00 Kč	17 225,70 Kč
Sb.7000 Přír.lab	018	0,00 Kč	14 701,50 Kč	0,00 Kč	14 701,50 Kč
Sb.3000 Přír.lab	028	0,00 Kč	574 638,62 Kč	0,00 Kč	574 638,62 Kč
Sb.1-3000 Přír.l	028	0,00 Kč	51 199,13 Kč	0,00 Kč	51 199,13 Kč
<b>SB celkem</b>		<b>5 637 151,22 Kč</b>	<b>1 369 678,65 Kč</b>	<b>194 641,60 Kč</b>	<b>6 812 188,27 Kč</b>
Náb. nad 3000	028	2 281 037,60 Kč	301 899,00 Kč	52 298,20 Kč	2 530 638,40 Kč
Náb.1-3000	902	2 256 843,13 Kč	352 161,00 Kč	110 910,42 Kč	2 498 093,71 Kč
<b>Náb. Celkem</b>		<b>4 537 880,73 Kč</b>	<b>654 060,00 Kč</b>	<b>163 208,62 Kč</b>	<b>5 028 732,11 Kč</b>
ŠJ v tom					
ŠJ náb. 1-3000		90 879,61 Kč	4 429,00 Kč		95 308,61 Kč
ŠJ náb.nad 3000		464 224,50 Kč	57 550,00 Kč	19 823,00 Kč	501 951,50 Kč
ŠJ náb.1-7000		11 290,00 Kč	0,00 Kč	0,00 Kč	11 290,00 Kč
<b>ŠJ celkem</b>		<b>566 394,11 Kč</b>	<b>61 979,00 Kč</b>	<b>19 823,00 Kč</b>	<b>608 550,11 Kč</b>
<b>DHIM celkem</b>	<b>028+018</b>	<b>10 175 031,95 Kč</b>	<b>2 023 738,65 Kč</b>	<b>357 850,22 Kč</b>	<b>11 840 920,38 Kč</b>
HIM	02110	46 912 798,79 Kč	0,00 Kč		46 912 798,79 Kč
TZ PPP	02110		0,00 Kč		46 912 798,79 Kč
TZ WC	02110		0,00 Kč		46 912 798,79 Kč
demolice bud.TV	02110		0,00 Kč		46 912 798,79 Kč
oplocení areálu	02111	876 318,60 Kč	0,00 Kč		876 318,60 Kč
<b>HIM + oplocení</b>	<b>021</b>	<b>47 789 117,39 Kč</b>	<b>0,00 Kč</b>		<b>47 789 117,39 Kč</b>
sam.movité věci	022	1 367 208,50 Kč	50 316,60 Kč		1 417 525,10 Kč
<b>Celkem</b>	<b>021+022</b>	<b>49 156 325,89 Kč</b>	<b>0,00 Kč</b>	<b>0,00 Kč</b>	<b>49 206 642,49 Kč</b>
<b>Pozemky</b>	<b>031</b>	<b>566 058,00 Kč</b>	<b>0,00 Kč</b>	<b>0,00 Kč</b>	<b>566 058,00 Kč</b>
Prof. knih.	Rybová	679 504,64 Kč	14 289,00 Kč	5 548,00 Kč	688 245,64 Kč
Žák. knih.	Rybová	135 897,71 Kč	0,00 Kč	66,50 Kč	135 831,21 Kč
Učebnice	Bartečková	484 577,11 Kč	37 722,00 Kč	18 560,00 Kč	503 739,11 Kč

### Zpráva inventarizační komise

Gymnázium, Český Těšín, příspěvková organizace  
Zpráva o činnosti školy za rok 2015



Inventarizace majetku začala dne 25. listopadu 2015 a byla ukončena dne 4. prosince 2015.

Byla provedena fyzická kontrola hmotného a nehmotného majetku a následná kontrola inventárních soupisů.

Inventarizace probíhala ve sbírkách: český jazyk, anglický jazyk, německý jazyk, francouzský jazyk, základy společenských věd, dějepis, zeměpis, matematika, fyzika, chemie, biologie, hudební výchova, výtvarná výchova, tělesná výchova, IVT, AVT, sekretariát, ředitel, údržba-úklid a školní kuchyně. Také se uskutečnila inventarizace v knihovně učebnic, v profesorské knihovně, v žákovské knihovně a u dlouhodobého majetku.

Správci jednotlivých sbírek a osoby pověřené ke kontrole sbírek vyhotovili zápisy a v řádném termínu zápisy odevzdali ke kontrole.

Po zkontrolování správnosti a úplnosti zápisů se veškeré změny zpracovaly - převody majetku mezi jednotlivými sbírkami, vyřazení majetku a předměty navržené k vyřazení byly předány likvidační komisi. Jednalo se o věci již nefunkční, poškozené a neopravitelné. Likvidační komise určí způsob likvidace a následně bude likvidace provedena.

Po zpracování změn byl vyhotoven soupis vyřazeného majetku, který je přiložen při inventarizaci.

Inventarizace probíhala také u nábytku, který se nalézá v celé budově školy, ve školní jídelně, v tělocvičně i ve školním dvoře. Osoby pověřené ke kontrole vyhotovily zápisy a odevzdaly je ke zpracování. Zápisy byly zkontrolovány (správnost a úplnost zápisů) a poté byl vyhotoven soupis nábytku navrženého k vyřazení. Jednalo se opět o nábytek nefunkční, poškozený a neopravitelný.

Majetek pořízený po fyzické inventarizaci byl zařazen do majetku jednotlivých sbírek a nábytku, majetek byl řádně označen. Následně byl vyhotoven soupis majetku pořízeného po inventarizaci.

Inventarizace proběhla bez větších problémů a nedostatků.

Majetek je vykázán v účetnictví a stavy souhlasí s inventurními soupisy. Inventarizací nebyl zjištěn přebytek, nebylo zjištěno manko. Inventarizace byla provedena vyčerpávajícím způsobem a žádný další majetek, jež který je uveden v inventurním soupisu, nebyl zjištěn.

Majetek operativní evidence:

Tř. 2 PC < 3001 sbírky

Tř. 4 PC < 3001 nábytek

Tř. 13 PC < 7001 nehmotný

Inventarizace drobného majetku byla prováděna v době od 25. 11. 2015 do 4. 12. 2015. Byla provedena vyčerpávajícím způsobem a žádný majetek nebyl zatajen. Souhrnné seznamy majetku dle výše uvedených tříd jsou uloženy v účetní evidenci školy. Inventarizace pokladny a cenin byla provedena k 31. 12. 2015 pověřenou osobou, která nezjistila žádné nedostatky. Z kontroly byly vystaveny protokoly o kontrole cenin a pokladny, které jsou přiloženy k účetní závěrce a inventarizaci za rok 2015.

#### **Pokladna:**

Stav pokladny k 31. 12. 2015

Školní jídelna

957,00 Kč

Škola

36 278,00 Kč

**Celkem** 37 235,00 Kč

**Ceniny:**

- poštovní známky: stav k 31. 12. 2015 0,00 Kč  
- čípy: stav k 31. 12. 2015 8 855,00 Kč (77 ks ā 115,- Kč)

**Zásoby** - potraviny jsou účtovány metodou B. Stav zásob potravin k 31. 12. 2015 činí 25 326,55 Kč.  
Účetní stav souhlasí se stavem zjištěným fyzickou inventarizací.

## 6. Vyhodnocení přínosu doplňkové činnosti

V rámci doplňkové činnosti jsou jediným příjmem školy příjmy z nájmu a pořádání kurzů, ze kterých lze vytvořit kladný hospodářský výsledek (přípravné kurzy z matematiky a jazyka českého k přijímacím zkouškám pro žáky 5. a 9. tříd základních škol, pronájem majetku - malá TV, aula, bufet, učebny, byt a ostatní pronájem). Stravování cizích strávníků - tady výnos vzrostl o 9 275,00 Kč oproti roku 2014 (z důvodu více přihlášených cizích strávníků).

**Příjmy z doplňkové činnosti ŠJ:**

- tržby z prodeje služeb ŠJ 94 949,00 Kč  
(obědy pro cizí strávníky)

**Celkem** 94 949,00 Kč

**Náklady z doplňkové činnosti ŠJ:**

- potraviny 43 939,60 Kč  
- spotřeba materiálu 508,00 Kč  
- energie 7 416,00 Kč  
- ostatní náklady 4 104,00 Kč  
- mzdové náklady a soc. odv.+ FKSP 18 486,00 Kč

**Celkem** 74 453,60 Kč

**Hospodářský výsledek z doplňkové činnosti školní jídelny činí 20 495,40 Kč.**

**Příjmy z doplňkové činnosti školy:**

- nájem bytů 90 554,00 Kč  
- pronájem bufet, automat, učebny 28 833,00 Kč  
- pronájem PPP 14 876,00 Kč  
- ostatní výnosy 700,00 Kč

**Celkem** 134 963,00 Kč

**Náklady z doplňkové činnosti školy:**

- spotřeba materiálu 5 018,00 Kč  
- energie 24 932,00 Kč  
- opravy 45 170,00 Kč  
- ostatní služby 7 921,00 Kč  
- mzdové náklady 10 371,00 Kč  
- náklady na cestovné 6 059,00 Kč  
- drobný majetek 23 989,00 Kč  
- odpisy 2 099,00 Kč

**Celkem** 125 559,00 Kč

**Hospodářský výsledek z doplňkové činnosti školy činí 9 404,00 Kč.**

**Příjmy z doplňkové činnosti školy:**

- pronájem tělocvičny 12 000,00 Kč

<b>Celkem</b>	<b>12 000,00 Kč</b>
<b>Náklady:</b>	
- energie	7 982,00 Kč
- ostatní služby	553,00 Kč
<b>Celkem</b>	<b>8 535,00 Kč</b>
<b>Hospodářský výsledek z doplňkové činnosti školy – za pronájem TV činí 3 465,00 Kč.</b>	

<b>Příjmy z doplňkové činnosti školy – přípravné kurzy</b>	
- přípravné kurzy	78 500,00 Kč
<b>Celkem</b>	<b>78 500,00 Kč</b>

<b>Náklady:</b>	
- spotřeba materiálu	3 722,00 Kč
- kopírování	3 786,00 Kč
- dohody	26 700,00 Kč
<b>Celkem</b>	<b>34 208,00 Kč</b>
<b>Hospodářský výsledek z doplňkové činnosti školy – přípravné kurzy činí 44 292,00 Kč</b>	

**Celkový hospodářský výsledek z hospodářské činnosti činí 77 656,40 Kč.**

**Tento hospodářský výsledek jsme použili na úhradu ztráty v hlavní činnosti vlastní zdroje - 74 058,02 Kč. Tím se nám ponížil celkový výsledek hospodaření na konečnou výši 3 598,38 Kč.**

V dalších letech budeme nadále usilovat o vytváření kladného hospodářského výsledku, abychom mohli tvořit rezervu na rezervním fondu a fondu odměn.

## 7. Peněžní fondy

Organizace tvoří fond rezervní, fond FKSP, fond investiční a fond odměn. Všechny čtyři fondy jsou finančně kryty.

### Fond investiční

Fond byl tvořen odpisy ve výši **709 099,00 Kč**. Dle závazného ukazatele byl stanoven odvod z odpisů ve výši 188 000,00 Kč.

<b>Počáteční stav k 1. 1. 2015</b>	<b>34 378,74 Kč</b>
<b>Přírůstky</b>	
Příděl z odpisů	709 099,00 Kč
Investiční dotace	0,00 Kč
<b>Celkem</b>	<b>743 477,74 Kč</b>
<b>Čerpání</b>	
Opravy	546 757,48 Kč
Prodloužení stavebního povolení	1 000,00 Kč
Odvod do rozpočtu kraje	188 000,00 Kč

**Celkem** **735 757,48 Kč**

**Konečný stav k 31. 12. 2015** **7 720,26 Kč**

Z investičního fondu jsme použili finanční prostředky na opravu evidenčního systému, telefonní ústředny, stupínků v BIO, elektroinstalace v BIO, podlahy ve třech kmenových třídách a v BIO.

## **Fond rezervní tvořený ze zlepšeného hospodářského výsledku**

**Počáteční stav k 1. 1. 2015** **202 997,86 Kč**

Přírůstky 58 305,61 Kč

Čerpání 0,00 Kč

**Konečný stav k 31. 12. 2015** **61 303,47 Kč**

V letošním roce, jsme nečerpali rezervní fond tvořený ze zlepšeného hospodářského výsledku.

## **Fond FKSP**

Čerpání a tvorba fondu byly v souladu s vyhláškou MF ČR č. 114/2002 Sb., se zásadami čerpání fondu a se zásadami stanovenými v kolektivní smlouvě.

**Počáteční stav k 1. 1. 2015** **26 324,14 Kč**

**Přírůstky**

Tvorba: § 1 123 310,00 Kč

**Celkem** **149 634,14 Kč**

### **Čerpání**

§ 4 příspěvek na provoz zařízení, které slouží  
kulturnímu a sociálnímu rozvoji zaměstnanců 0,00 Kč

§ 7 stravování 66 560,00 Kč

§ 8 rekreace 0,00 Kč

§ 9 kulturní, tělovýchova a sport 41 201,00 Kč

§ 12 penzijní připojištění 0,00 Kč

§ 13 příspěvek odborové organizaci 1 518,00 Kč

§ 14 dary 11 152,00 Kč

**Celkem** **120 431,00 Kč**

**Konečný stav k 31. 12. 2015** **29 203,14 Kč**

## **Fond odměn**

Fond odměn byl tvořen z hospodářského výsledku z předešlých let.

**Počáteční stav k 1. 1. 2015** **13 200,00 Kč**

Přírůstky 30 000,00 Kč

Čerpání 20 000,00 Kč

## Fond rezervní

Fond je tvořen účelovými prostředky poskytnutými na základě finančních darů škole v průběhu roku na financování vzdělávacích aktivit školy. Jedná se o účelové prostředky.

V průběhu roku byl tvořen finančními dary:

1. **Cestovní kancelář CA a CK Hampel - 15 000,00 Kč**, účelový dar, částka byla použita na STK Chorvatsko
2. **Sdružení rodičů – 91 050,00 Kč** účelové dary, částka byly použity na opravu evidenčního systému, nákup konferenčních stolků na chodbu pro žáky, na Majáles a na fyzikální a dějepisnou soutěž.
3. **Pietrová Michaela – 15 000,00 Kč** účelový dar, částka byla použita na částečné pokrytí nákupu varného vozíku do školní jídelny
4. **Občanské sdružení Život dětem - 2 451,00 Kč** - účelový dar na potřeby školy
5. **Mgr. Iva Dluhošová - 8 150,00 Kč** účelový dar na potřeby školy
6. **PhDr. Alena Hasáková – 3 000,00 Kč** účelový dar na cestovné do Bruselu
7. **Cestovní kancelář BOCA - 7 500,00 Kč** účelový dar na úhradu cestovného do Anglie
8. **Cestovní kancelář BOCA - 6 200,00 Kč** účelový dar na úhradu cestovného do Francie
9. **Smartfoto - 2 800,00 Kč** účelový dar na potřeby školy
10. **Ingraf s.r.o - 2 000,00 Kč** účelový dar na potřeby třídy p. Mgr. Bernatíkové
11. **Akvahelp metal spol. – 10 000,00 Kč**, účelový dar na potřeby školy

<b>Počáteční stav k 1. 1. 2015</b>	<b>280 864,46 Kč</b>
Přírůstky	163 151,00 Kč
Čerpání	272 182,00 Kč
<b>Konečný stav k 31. 12. 2015</b>	<b>171 833,46 Kč</b>

## 8. Pohledávky

Z obchodních vztahů škola eviduje pohledávky za poskytnuté zálohy dodavatelům a ostatní pohledávky za zaměstnance ve výši 17 392 962,30 Kč.

- účet 311 odběratelé - 3 460,00 Kč vystavené Fa č. 15012, 15017, 15018, 15019
- účet 314 krátkodobé poskytnuté zálohy 400 000,00 Kč (400 000 Kč záloha teplo,
- účet 381 náklady příštích období 75 248,30 Kč předplatné časopisy a licence na rok 2016
- účet 388 dohadné účty 16 898 052,00 Kč (dotace KÚ ÚZ 353, 052 ve výši 16 898 052 Kč
- účet 377 ostatní krátkodobé pohledávky 16 415,00 Kč (pohledávka stravné 12/2015 ve výši 5 160,00 Kč, pohledávka vodné za byt. č. 1 ve výši 3 255 Kč,
- z pohledávky ve výši 24 000,00 Kč, která byla předána advokátní kanceláři JUDr. Evy Janíkové k vymáhání dluhu za neuskutečněnou inzerci z roku 2011 nám zůstala k 31. 12. 2015 ve výši 8 000,00 Kč. Je to společnost Euro Press Group s.r.o., IČ: 286 35 647,

## 9. Závazky

Škola eviduje krátkodobé závazky v celkové výši **19 925 645,85 Kč**.

- účet 321 dodavatelé (dodavatelské faktury se splatností leden 2016) ve výši 47 001,00 Kč
- účet 324 krátkodobé přijaté zálohy od žáků (např. na zajištění LVK, VV, zálohy od strážníků za stravné 1/2016 a čípy), které činí 277 929,91 Kč
- účet 331 zaměstnanci - zúčtování se zaměstnanci ze závislé činnosti ve výši 918 434,00 Kč
- účet 336 sociální zabezpečení 362 255,00 Kč
- účet 337 zdravotní pojištění 155 676,00 Kč
- účet 338 důchodové spoření 1 611,00 Kč
- účet 342 přímé daně 130 856,00 Kč
- účet 374 krátkodobé přijaté zálohy na transfery 17 716 257,94 Kč
- účet 389 dohadné účty pasivní ve výši 314 902,00 Kč (dohadná položka teplo 306 442 Kč, 8 460 Kč dohadná položka za vodu)
- účet 378 krátkodobé závazky 723,00 Kč

## D) Výsledky kontrol

V rámci kontrolní činnosti (vnitřní kontrolní systém) byla pozornost zaměřena na plnění plánu rovnoměrného čerpání provozních prostředků v jednotlivých měsících. Celkem bylo maximálně efektivně nakládáno se stanovenými finančními prostředky. Byla dodržena hospodárnost s přihlédnutím ke skutečnosti, že provozní potřeby školy dlouhodobě převyšují možnosti rozpočtu školy. V průběhu kontrolní činnosti nebyly zjištěny nedostatky a nebyla přijata žádná nápravná opatření.

### **1. Krajská hygienická stanice Moravskoslezského kraje se sídlem v Ostravě**

Dne 9. dubna 2015 provedla KHS MSK se sídlem v Ostravě, pracoviště Karviná kontrolu podle zákona č. 258/2000 Sb. o ochraně veřejného zdraví a o změně v některých souvisejících zákonů, ve znění pozdějších předpisů a zákona č.255/2012 Sb. O kontrole podle nařízení Evropského parlamentu a Rady č. 882/2004 o úředních kontrolách za účelem ověření dodržování právních předpisů týkajících se krmiv a potravin a pravidel o zdraví zvířat a dobrých životních podmínkách zvířat. Kontrolu provedl pracovník KHS MSK Rzymanová Irena 4560.

#### **Předmět a účel kontroly:**

- kontrola dodržování požadavků zákona č. 258/2000 Sb. o ochraně veřejného zdraví a o změně v některých souvisejících zákonů, ve znění pozdějších předpisů (dále jen zákon č.258/2000 Sb.): Nařízení Evropského parlamentu a Rady (ES) č. 852/2004 o hygieně potravin (dále jen nařízení č.178/2002), zákona č. 379/2005 Sb. O opatřeních k ochraně před škodami působenými tabákovými výrobky, alkoholem a jinými návykovými látkami a o změně souvisejících zákonů) dále jen zákon č. 379/2005 Sb.), Vyhlášky č. 137/2004 Sb., o hygienických požadavcích na stravovací služby a o zásadách osobní a provozní hygieny při činnostech epidemiologicky závažných, ve znění vyhlášky č.602/2006 Sb., zákona č.110/1997 Sb. ve znění pozdějších předpisů a zákona č.120/2002 Sb. O podmínkách uvádění biocidních přípravků a účinných látek na trh, nařízení Evropského parlamentu a Rady (EU) č. 1169/2011 o poskytování informací o potravinách spotřebitelům.

#### **Kontrolní zjištění:**

- denně je připravováno cca 350 porcí z toho 40 porcí pro personál a 3 porcí pro cizí strážníky.
- Systém kritických HACCP zpracován fa Vis Plzeň. Záznamy o kritických bodech předloženy – měření teplot při přejímce zboží, teplota v lednicích a mrazicích boxech, teplota pokrmů při dohotovení a v průběhu výdeje, vytloukání vajec, školení personálu. Frekvence monitorování teplot při skladování potravin stanovena 1x týdně, při podávání stravy denně, záznamy vedeny pravidelně bez připomínek.

- Kontrolou surovin a potravin v mrazáku a chlad. Zařízení zjištěno, že zboží je bezpečně uloženo při požadovaných teplotách, k výrobě a přípravě pokrmů se používají suroviny, které vyhovují všem požadavkům – řádně označené, spotřební lhůty dodržovány, ve skladování potravin nezjištěny nedostatky.
- Příprava oběda probíhala podle správně hygienické a výrobní praxe, ke křížení neslučitelných surovin nedochází, pracovní plochy vyčleněné, provozně oddělena je příprava syrového masa a vytloukání vajec – tato navazuje na dřez a umývání rukou, dále stavebně oddělená hrubá příprava zeleniny a brambor s přívodem teplé a studené vody. U všech umývadel v kuchyni a na hygienických zařízeních je zjištěna tekoucí teplá voda, tekuté mýdlo a jednorázové ručníky. Provozní a osobní hygiena na dobré úrovni, pracovníci používají vhodný pracovní oděv včetně pokrývky hlavy, v šatně oděv uložen odděleně.
- Kontrolou jídelniček za měsíc leden až březen 2015 bylo zjištěno, že je sestaven pestře dle současných doporučení spotřební koš v ukazateli maso je plněno blíže ke spodní hranici tj. 75%.
- Pracovní prostor k hygienickému provedení všech operací přiměřený, pracovní povrchy hladké, omyvatelné a dezinfikovatelné. Umývadla na mytí rukou k dispozici v dostatečném počtu a jsou vybavena prostředky na mytí rukou s hygienickým osušením.
- WC pro zaměstnance kuchyně vyčleněno, udržováno v čistotě, umývadlo s teplou a studenou vodou k dispozici, prostředky na mytí rukou k dispozici. Šatna pro zaměstnance na oddělené odkládání osobních věcí a civilního oděvu k dispozici. Osobní hygiena na požadované úrovni - personál čistě oděn, vlasy kryté, osobní ochranné pomůcky užívány.
- Provozní hygiena na dobré úrovni - úklid prováděn denně, mycí a desinfekční prostředky vhodné určené pro potravinářství, jsou skladovány odděleně od potravin v originálních obalech - nejčastěji je používá Savo a jeho druhy, chloramin – bezpečnostní listy k dispozici, prostředky jsou aplikovány dle návodu na obale, personál poučen.

**Závěr: Nebyly zjištěny žádné další nedostatky.**

Zpráva o výsledku kontroly je uložena u ředitele školy.

## E) Vyhodnocení plnění povinného podílu

Úřadu práce České republiky bylo zasláno Oznámení za rok 2015 o plnění povinného podílu osob se zdravotním postižením na celkovém počtu zaměstnanců zaměstnavatele dle zákona č. 435/2004 Sb o zaměstnanosti, ve znění pozdějších předpisů.

Průměrný roční přepočtený počet zaměstnanců	40,98 osob
z toho povinný podíl činí 4 %	1,63 osob

Plnění povinnosti podle § 81 odst. 2 písm. a) a b) zákona	
1. zaměstnáváním u zaměstnavatele	0,90 osob
2. odběrem výrobků a služeb nebo zadáním zakázek	1,22 osob
Celkem	2,12 osob

Náhradní plnění jsme plnili odebráním výrobků ve výši **221 713,75 Kč** od těchto dodavatelů:

- 1) Služba, Výrobní družstvo
- 2) Jaroslava Dlouhá
- 3) OPP Centrum
- 4) ERGON – chráněná dílna
- 5) Fokus Vysočina
- 6) VIS, spol. r. o.
- 7) Štěpán Němec – maloobchod a velkoobchod



## F) Poskytování informací podle zákona

V souladu se zákonem č. 106/1999 Sb. ve znění pozdějších předpisů byly v uplynulém školním roce poskytnuty informace:

a) celkový počet žádostí o informace	0
b) počet podaných rozkladů proti rozhodnutí o neposkytnutí informace	0
c) počet rozsudků soudu, kterým došlo k přezkoumání rozhodnutí o neposkytnutí informace	0
d) výsledky sankčních řízení za nedodržování zákona	0

Pokud jsou ve výroční zprávě uváděná jména žáků a zaměstnanců školy, je tak učiněno v souladu se stanoviskem Úřadu pro ochranu osobních údajů č. j. SKO-3321/07-2/POT ze dne 31. května 2007.

## G) Informace o termínu a způsobu seznámení zaměstnanců se zprávou o činnosti

Výroční zpráva bude školské radě předána k vyjádření na schůzi rady konané v červnu 2016.

Zaměstnanci školy budou seznámeni na poradě v březnu 2016 a na webových stránkách školy bude tato zpráva zpřístupněna od 31. 3. 2016.

## H) Závodní stravování

Závodní stravování je zajištěno ve vlastním zařízení. Školní jídelna se nachází v přízemních prostorách budovy a je tvořena varnou a stolovou částí, skladem a myčkou nádobí.

Ve varné části jsou pracovní plochy označeny dle požadavku hygieny na zpracování masa, vajec, těsta. Provoz zajišťuje pět zaměstnanců: vedoucí školní jídelny, hlavní kuchařka, kuchařka a dvě pomocné síly.

Cena 1 oběda činí dle stravovacího normativu, který byl letos rozdělen do tří skupin dle strávnicka a věcné režie (25,00 Kč). Cena potravin je zaměstnanci částečně hrazena ve výši 10,00 Kč z FKSP a 19,00 Kč si hradí strávnick.

Kalkulace stravného vychází z nákladů minulého období, tedy z roku 2014:

- mzdové náklady	858 004,00 Kč
- SP a ZP	291 713,00 Kč
- FKSP	8 622,00 Kč
- OPPP	4 162,00 Kč
- ostatní sociální náklady	15 347,56 Kč
<b>Mzdové náklady celkem</b>	<b>1 177 848,56 Kč</b>

Počet uvařených obědů za rok 2014 činí bez cizích strávnicků 59 356.

Na rok 2015 jsou **mzdové náklady** stanoveny ve výši **20,00 Kč/1 oběd**.

**Režijní náklady** na zhotovení 1 porce hlavního jídla vychází z nákladů loňského období, tedy z roku 2014:

- nákup materiálu, energie, opravy, cestovné, služby, odpisy, OPP.

Režijní náklady činí 480 904,00 Kč, počet uvařených obědů za rok 2014 bez cizích strávnicků 59 356. Na rok 2015 jsou **režijní náklady** stanoveny ve výši **8,00 Kč/1 oběd**.

### 1. Stravovací normativ pro studenty:

- potraviny	27,00 Kč
- věcné režie	28,00 Kč
<b>Celkem</b>	<b>55,00 Kč</b>

### 2. Stravovací normativ pro zaměstnance:

- potraviny	29,00 Kč
- věcné režie	28,00 Kč
<b>Celkem</b>	<b>57,00 Kč</b>

### 3. Stravovací normativ pro cizí strávnicky

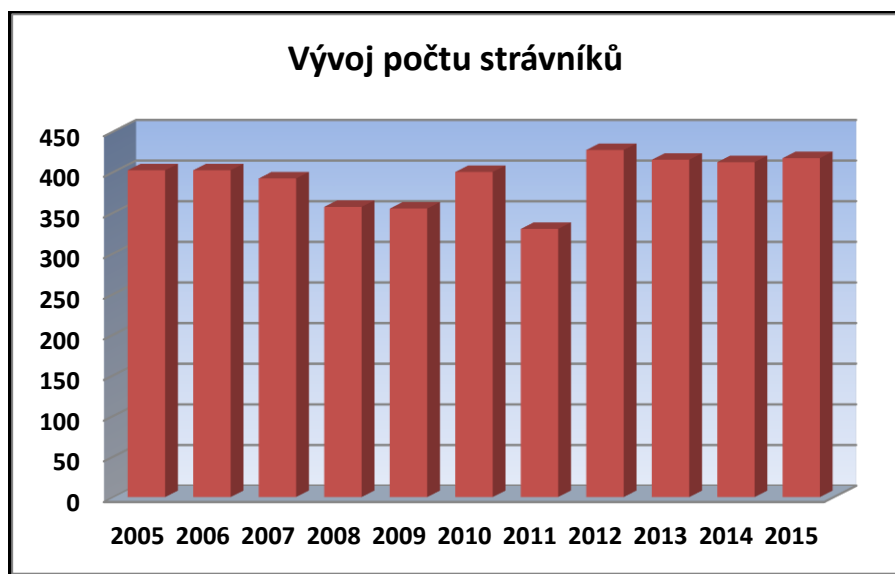
- potraviny	29,00 Kč
- věcné režie	28,00 Kč

**Celkem 57,00 Kč + 10,00 Kč = 67,00 Kč - hodnota 1 uvařeného oběda pro cizího strávnicka.**

**Celkem za rok 2015 bylo uvařeno 60 967 jídel, z toho 59 392 jídel pro žáky.**

K 30. 12. 2015 bylo nahlášeno 417 strážníků – 365 žáků, 39 zaměstnanců, 3 důchodci a 10 cizích strážníků

<i>Rok</i>	<i>Počet</i>
2005	402
2006	402
2007	392
2008	357
2009	355
2010	400
2011	330
2012	427
2013	415
2014	412
2015	417



Organizace v době prázdnin nezajišťuje závodní stravování zaměstnancům školy.

## I) Tabulková část

- Tabulka č. 1 - přehled nákladů, výnosů a hospodářský výsledek z hlavní a doplňkové činnosti
- Tabulka č. 2 - Přehled o plnění plánu hospodaření
- Tabulka č. 3 - Tvorba a použití peněžních fondů příspěvkové organizace
- Tabulka č. 4 - P1-04
- Tabulka č. 5 - Stav pohledávek a závazků po lhůtě splatnosti
- Tabulka č. 6 - Doplňková činnost dle jednotlivých okruhů

Rozvaha organizačních složek státu, územních samosprávných celků a příspěvkových organizací sestavená k 31. 12. 2015

Výkaz zisku a ztráty organizačních složek státu, územních samosprávných celků a příspěvkových organizací sestavená k 31. 12. 2015

Příloha organizačních složek státu, územních samosprávných celků a příspěvkových organizací sestavená k 31. 12. 2015

Sestava Rozbor plnění výsledků hospodaření (výkaz V+N)

V Českém Těšíně dne 9. 3. 2016

Sestavily: A. Koždoňová, M. Nováková

.....  
RNDr. Tomáš Hudec  
ředitel školy